

PIERRE EMMANUEL AUDAP ARTUS DE LAMBERTERIE CHARLES BABOIN-JAUBERT

AUDAP & ASSOCIÉS



PARIS - DROUOT
27 NOVEMBRE 2025



VENTE AUX ENCHÈRES PUBLIQUES

JEUDI 27 NOVEMBRE 2025

HÔTEL DROUOT – SALLE 14
9, rue Drouot – 75009 Paris – France
Vente à 14h00



**ESTAMPES & DESSINS,
TABLEAUX MODERNES,
ARTS DÉCORATIFS DU XX^e SIÈCLE
DESIGN**

EXPOSITION PUBLIQUE SALLE 14

Mercredi 26 novembre de 11h à 18h
Jeudi 27 novembre de 11h à 12h



Drouot • Live

CATALOGUE DE VENTE VISIBLE SUR www.audap-associes.com

AUDAP & ASSOCIÉS

MAISON DE VENTES AUX ENCHÈRES

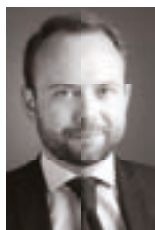
Déclaration n°129-2019 du 20 mars 2019

25, boulevard de la Tour-Maubourg - 75007 Paris
Tél : + 33 (0) 1 83 750 500 - Fax : + 33 (0) 1 83 750 501
info@audap-associes.com - www.audap-associes.com

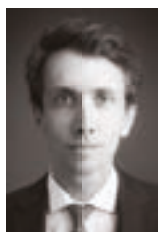
Notre équipe



Pierre E. Audap
Commissaire-Preneur
01 83 750 502
pea@audap-associes.com



Artus de Lamberterie
Commissaire-Preneur
01 83 750 505
artusdel@audap-associes.com



Charles Baboin-Jaubert
Commissaire-Preneur
01 83 750 503
charlesbj@audap-associes.com



Anne-Constance de Saint-Pierre
Clerc principale - administratrice
01 83 750 500
info@audap-associes.com



Frédéric Audap
Responsable logistique
01 83 750 504
faudap@audap-associes.com



Marie Orier
Responsable des ventes
01 83 750 500
morier@audap-associes.com



Mathieu Robert
Responsable des ventes
01 83 750 500
mrobert@audap-associes.com



Alexandre Corblet
Préparateur de vente assistant
01 83 750 500
info@audap-associes.com



Antoine Brucker
Elève Commissaire-preneur
01 83 750 500
abrucker@audap-associes.com



Julia Vigne-Bozmarov
Préparatrice de vente assistante
01 83 750 500
info@audap-associes.com

Photographes :
Emilie Lebeuf

Exécution :
Cpcom

Experts

ESTAMPES

Hélène BONAFIOUS-MURAT

Membre de la Compagnie Nationale
des Experts
hbmurat@orange.fr
01 44 76 04 32

Lots : 1 à 38, 205 à 209, 214, 217

TABLEAUX MODERNES

CABINET MARÉCHAU

Élisabeth MARÉCHAU
info@cabinetmarechaux.com
01 44 42 90 10

Lots : 39, 41, 46, 58, 61, 71, 73, 75 à 83,
90 à 92, 95 à 99, 108,
110 à 112, 127, 147

*Assistée de Mme Dominique d'Arnoult
pour les lots 75 à 83*

BRAME ET LORENCEAU

Antoine LORENCEAU
contact@bramelorencean.com
01 45 22 16 89

Lot : 101

SCULPTURES

Cabinet LACROIX-JEANNIST

Alexandre LACROIX,
Elodie JEANNIST DE GYVÈS
contact@sculptureetcollection.com
01 83 97 02 06

Lot : 100

ARTS DÉCORATIFS DU XX^e SIÈCLE

Amélie MARCILHAC

Membre du Syndicat Français des Experts
Professionnels
info@marcilhacexpert.com
06 71 81 38 35

Lots : 102 à 105, 149, 151, 157, 159 à 164
172, 175, 177, 180, 191, 197

ART RUSSE

Ekaterina TENDIL

et.artconsulting@gmail.com
06 52 33 90 42

Lot : 62

TAPIS

Alexandre CHEVALIER

Expert agréé CNE et CECO
contact@cabinet-alexandrechevalier.fr
06 76 49 16 83

Lots : 218 à 222

COLLECTION ROMAGNOL

Lots 1 à 38

Graveur habile et réputé, César Abraham Romagnoli fonda en 1900 la maison d'édition « Librairie de la Collection des Dix, A. Romagnol », après avoir racheté l'ancienne maison Armand Magnier. Il souhaitait offrir aux bibliophiles de luxueuses éditions illustrées et s'entoura d'artistes renommés à cette fin, dont Charles Léandre, François Thévenot, Edgar Chahine, Paul Albert Laurens, Raphael Freida ou Charles Jouas.

Romagnol, et après lui les héritiers de M. Rougier, ami, collaborateur et dessinateur, conservèrent un important fonds de dessins, d'estampes et de correspondances, vendues à l'occasion de notre vente aux enchères du 22 octobre 2025, témoignant de cette proximité avec les artistes, notamment des dessins préparatoires pour *Cyrano de Bergerac*.

La suite de cette collection est présentée dans cette seconde vente. Elle comprend des œuvres d'illustrateurs ou artistes de la fin du XIX^e siècle et du début du siècle suivant.



Lot 177



1

1

Jacques CALLOT (1592-1635)

Les Bohémiens. 1621. Eau-forte. Chaque env. L. 232 x H. 120 mm. Lieure 374-377. Suite complète de 4 pl. Bonnes épreuves sur vergé mince, rognées sur le trait carré. Rousseurs, amincissures, traces de plis.

300 / 400 €

2

Francisco de GOYA y LUCIENTES (1746-1828)

Terribles événements survenus dans les premiers rangs de l'arène à Madrid et mort du maire de Torrejon. (La Tauromaquia, pl. 1). 1816. Eau-forte et aquatinte. L. 355 x H. 250 mm. Delteil 244 ; Harris 224. Très belle épreuve sur vergé filigrané « MBM », de la 4^e édition (1905). Légère oxydation aux bords du feuillet. Toutes marges.

180 / 200 €



4

4

Émile BOILVIN (1845-1899)

Rajon gravant. 1867. Eau-forte. L. 120 x H. 135 mm. I.F.F. 1. Très belle épreuve sur simili-japon. Annotation au crayon en pied : « Rajon – 1^{re} eau-forte de Boilvin – très rare état ». Toutes marges.

120 / 150 €

Boilvin et Rajon se lièrent d'amitié en 1859-1860 à l'école municipale de dessin de Metz.



3

3

Francisco de GOYA y LUCIENTES

(1746-1828)

Otras leyes por el pueblo. 1816-1824. Eau-forte, aquatinte et brunissoir. L. 355 x H. 245 mm. Delteil 222 ; Harris 268. Bonne épreuve sur vergé, du tirage de *L'Art* (1877). Plis, déchirures aux bords du feuillet et trous de punaises. Belles marges.

200 / 300 €



5

5

Divers

Un lot par Abel Faivre, F. Bracquemond, J. Chéret, P.-G. Jeannot, H. Le Riche, L. Malteste, C.-A. Platt, etc. 1880-1910. Eau-forte ; lithographie. Formats divers. Très belles épreuves, certaines signées. Toutes marges. Ens. 24 p.

600 / 800 €



6

6

Alphonse MUCHA (1860-1939)

Les Arts (Poésie, Danse, Peinture, Musique). 1898. Lithographie. Chaque L. 385 x H. 580-600 mm. Rennert-Weill 54 (variante 1). Impression en couleurs. Suite complète de 4 pl. Très belles épreuves du tirage de luxe sur satin, les couleurs très fraîches. Légères taches ou menus accidents aux bords, légèrement effrangés.

8 000 / 10 000 €



7

7

Eugène CARRIÈRE (1849-1906)

Hommage à Tolstoï. 1901. Lithographie. L. 153 x H. 230 mm. Delteil 42. Très belle épreuve sur chine volant, signée au crayon. Trace claire d'oxydation à l'ouverture du passe-partout. Rousseurs claires éparses. Toutes marges. Tirage à à 100 épreuves.

180 / 200 €



8

8

František KUPKA (tchèque, 1871-1957)

La Fée des bois. 1901. Eau-forte. L. 245 x H. 395 mm. Très belle épreuve sur vélin. Plis épars. Toutes marges, remplies le long du coup de planche.

600 / 800 €



9



10

9

Edgar CHAHINE (1874-1947)

Menu des Cent Bibliophiles. 1899. Pointe sèche. L. 120 x H. 199 mm. Tabanelli 36. Belle et rare épreuve sur vergé, d'un état intermédiaire entre le 1^{er} et le 2^e (sur 2), avec la signature gravée mais avant la lettre du menu, les marges anciennement remplies. Petites inscriptions à la plume et à l'encre dans le sujet. En pied, annotation au crayon : « Menu des Fleurs du Mal 1899 / Collection Rodrigues [président de la société des Cent Bibliophiles] ».

180 / 200 €

10

Edgar CHAHINE (1874-1947)

Portrait de monsieur Cornely. 1900. Pointe sèche. L. 340 x H. 300 mm. Tabanelli 60. Très belle épreuve sur vergé fort crème, signée au crayon. Toutes marges. Tirage à env. 40 épreuves. Joint : *Alfred Stevens*. 1900. Pointe sèche. L. 220 x H. 150 mm. Très belle épreuve sur vergé, du tirage de la *Gazette des beaux-arts*. Toutes marges. Ens. 2 p.

180 / 200 €



11

11

Edgar CHAHINE (1874-1947)

Mie. 1901. Pointe sèche. L. 345 x H. 295 mm. Tabanelli 69. Très belle épreuve sur vélin crème, dédicacée dans le sujet en bas à gauche : « à madame Rougier si charmante / respectueusement » et signée au crayon, puis resignée sous le coup de planche. Petits accidents et déchirures aux bords du feuillet. Toutes marges. Rare. Tirage à un petit nombre d'épreuves.

300 / 400 €

12

Edgar CHAHINE (1874-1947)

Croc en jambe. 1904. Eau-forte et aquatinte. L. 92 x H. 170 mm. Tabanelli 118. Très belle épreuve sur japon mince, signée au crayon. Quelques rares rousseurs claires. Toutes marges. Tirage à env. 30 épreuves. Timbre sec : Ed. Sagot éd. (Lugt 2254).

150 / 180 €



13

13

Edgar CHAHINE (1874-1947)

Notre-Dame de Paris (invitation). 1904. Pointe sèche. L. 180 x H. 41 mm. Tabanelli 127. Très belle épreuve sur japon mince, dédiée et signée au crayon. Toutes marges.

150 / 180 €

14

Edgar CHAHINE (1874-1947)

Venise, le Ciacolone (les bavardes). 1922. Pointe sèche. L. 218 x H. 318 mm. Tabanelli 348. Très belle épreuve sur bulle azuré appliqué, signée et numérotée au crayon, dédiée « à madame Rougier / respectueusement » et resignée, puis titrée. Petite trace de colle dans les angles gauches. Fine bande d'adhésif au bord droit au verso. Toutes marges. Tirage à 100 épreuves.

180 / 200 €



14



15

15

Edgar CHAHINE (1874-1947)

Deux femmes. 1930. Pointe sèche. L. 145 x H. 180 mm. Tabanelli non décrit. Très belle épreuve sur japon, signée, dédiée « au maître imprimeur M. Porcabeuf » et datée « 1931 » au crayon. Toutes marges.

200 / 300 €



16

16

Edgar CHAHINE (1874-1947)

Portrait de Baudelaire. (Frontispice pour *Les Fleurs du mal*, Paris, L'Artisan du Livre, 1933). Pointe sèche. L. 135 x H. 180 mm. Très belle épreuve de tirage à part en noir bistré sur vélin fort ivoire, signée au crayon. Traces de colle dans les angles au verso. Toutes marges.

180 / 200 €



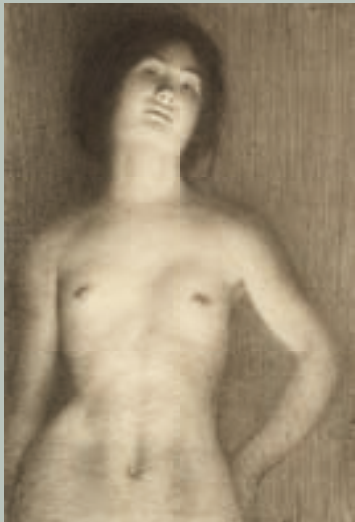
17

17

Edgar CHAHINE (1874-1947)

Groupe de personnages. 1944. Dessin. Mine de plomb, crayons de couleurs et estompe sur vélin. L. 155 x H. 217 mm. Signé et daté « 1944 ! » dans le sujet en bas à gauche.

300 / 400 €



19



20



21



18

18

Charles LÉANDRE (1862-1934)

Aux amis du 8 février 1900. (Autoportrait). 1900. Lithographie. Feuille : L. 325 x H. 500 mm. Lefèvre p. 35. Très belle épreuve avant la lettre du menu (pour un banquet offert à l'artiste à l'occasion de sa remise de la Légion d'honneur), tirée en brun sur japon fort, signée au crayon. Grandes marges. Joint : *Chan' d'habits*. 1896. Lithographie. Feuille : L. 438 x H. 590 mm. Lefèvre p. 51. Parfaite épreuve sur simili-japon. Toutes marges. Ens. 2 p. 180 / 200 €

19

Charles LÉANDRE (1862-1934)

Torse de jeune fille. Vers 1900. Lithographie. L. 352 x H. 565 mm. Lefèvre p. 34. Très belle épreuve sur chine volant, avec remarque (tête de vieille femme), dédicacée [le nom du dédicataire effacé] et signée au crayon. Légères traces de plis aux bords. Toutes marges. Ex-coll. Ch. Jacquin (Lugt 1397a). Joint : *Jeune fille de profil en buste*. Vers 1900. Lithographie. L. 157 x H. 230 mm. Impression en couleurs. Très belle épreuve sur chine volant. Petites marges normales. Ens. 2 p. 200 / 300 €

20

Charles LÉANDRE (1862-1934)

Les Réfugiés ; Les Maîtres chanteurs de la Paix. (Pl. 12 et 16 de la suite *Jours de Guerre et de Paix*). 1917. Lithographie. Chaque feuille : L. 440 x H. 570 mm. Très belles épreuves sur chine appliqué sur simili-japon fort, enrichies d'une remarque au crayon, signées et numérotées, la 2^e en outre datée, complètes de leur serpente imprimée. Larges rousseurs claires à la 1^{re}. Toutes marges. Ens. 2 p. 300 / 400 €

21

Almery LOBEL-RICHE (1877-1950)

Sujets divers (Le Viol ; Allégorie de la guerre ; La Danse au cabaret ; Élégantes...) Vers 1910-1915. Pointe sèche, eau-forte et roulette. Formats divers. Très belles épreuves sur vélin ou simili-japon (une sur satin, doublée), certaines en épreuves d'états, avec remarques, signées, certains sujets en multiples épreuves. Trous de punaises aux bords de certains feuillets. Toutes marges. Ens. 21 p. 400 / 500 €

22

Théophile-Alexandre STEINLEN (1859-1923)

La Sortie de la mine. Affiche d'intérieur pour *Les Gueules noires* d'E. Morel. 1907. Lithographie. Chaque feuille : L. 560 x H. 445 mm. Crauzat 515. Impression en couleurs. Réunion de 8 épreuves avec la lettre, sur vélin glacé. Menus accidents aux bords. Toutes marges. Joint : même sujet. 5 épreuves avant la lettre, 3 tirées en noir et gris-vert sur vélin glacé, et 2 tirées en sanguine et beige sur japon. Toutes marges. Ens. 13 p.

600 / 800 €



22

23

Malo-RENAULT (Émile Auguste RENAULT, dit) (1870-1938)

Les Deux pommes, ou L'Auberge. 1904. Pointe sèche. L. 270 x H. 200 mm. Impression en couleurs. Belle épreuve sur vélin, numérotée et signée au crayon. Rousseurs claires et oxydation. Légère trace de pli vertical médian à droite dans le sujet. Toutes marges. Rare. Tirage à 30 épreuves. Joint : *Famille de Bigoudens au cochon.* Vers 1910. Eau-forte. L. 368 x H. 163 mm. Belle épreuve sur vélin, tirée en noir, numérotée et signée au crayon. Rousseurs claires et oxydation (dont une bande très marquée à droite). Toutes marges. Même tirage. Ens. 2 p.

300 / 400 €



23

24

Eugène BEJOT (1867-1931)

Le Pont Neuf. 1905. Eau-forte. L. 307 x H. 240 mm. Laran 244. Très belle épreuve sur vergé, signée au crayon et titrée en pied à droite. Léger empoussiérage et une courte déchirure aux bords. Toutes marges. Tirage à quelques épreuves de cet état.

150 / 180 €



25



24

25

Eugène DELÂTRE (1864-1939)

Rozay-en-Brie. 1906. Aquatinte. L. 470 x H. 585 mm. Impression en couleurs. Très belle épreuve sur vergé, numérotée et dédiée « à Monsieur Alf. Porcaboeuf [sic, pour Porcabeuf] / bien amicalement », signée et timbrée (Lugt 742). Oxydation aux bords du feuillet. Toutes marges.

180 / 200 €

Nous remercions M. Gérard Jouhet pour les informations qu'il nous a fournies.



26

26

Gabriel-Antoine BARLANGUE (1874-1956)

Portrait de J.-K. Husymans. (Frontispice pour son ouvrage *Sac au dos*, Paris, Romagnol, 1913). Eau-forte et pointe sèche. L. 180 x H. 270 mm. Intéressante réunion de 12 très belles épreuves sur vélin, simili-japon ou parchemin, certaines à grandes marges : 5 du 1^{er} état, 2 du 2^e, et 5 de l'état définitif avec les croquis additionnels et la signature gravée, dont 3 signées au crayon par Romagnol.

400 / 500 €

27

André DAUCHEZ (1870-1948)

Le Vallon. 1914. Eau-forte. L. 405 x H. 285 mm. Brugal 212-14. Très belle épreuve sur vergé, numérotée, dédiée et signée au crayon. Légère oxydation aux bords du feuillet. Toutes marges. Tirage à 35 épreuves. Joint : Amédée Féau (1872-1952). *Concarneau.* Vers 1910. Eau-forte. L. 330 x H. 268 mm. Très belle épreuve sur simili-japon fort. Toutes marges. Ens. 2 p.

200 / 300 €



27



29

28

André DAUCHEZ (1870-1948)

Pins dans l'île Chevalier. 1924. Eau-forte. L. 370 x H. 265 mm. Brugal 282-24. Très belle épreuve sur vélin, numérotée, signée au crayon. Toutes marges. Tirage pour la Société Septentrionale de Gravure.

120 / 150 €

29

Eugène GRASSET (1841-1917)

Le Sommeil de la Walkyrie. (Pl. pour *La Valkyrie - poème et musique de Richard Wagner*, Paris, 1893, éditions P. Schott). Procédé photomécanique. L. 157 x H. 198 mm. Intéressante épreuve d'essai sur vélin ivoire, annotée en pied sur 3 lignes au crayon : « Rien dans le manteau de Wotan ni dans la Barbe, à moins que p' cette dernière le ton ne couvre pas comme d'ailleurs p' les cheveux de Brunhilde. Ici le ton couvre trop. En tous cas garder le 1^{er} Rouge, le Bleu, Le Métal et le Chair ». Le long du bord droit, échantillons de couleurs de référence posées à l'aquarelle et annotées. Toutes marges. Au verso, annotation au crayon « Colour par Grasset ». Belles marges.

150 / 180 €



28

30

George BARBIER (1882-1932)

Les Bienfaits de la paix (6 épr.) ; *Les Pleureuses* (3 épr.) ; *Celui qui monte un cheval noir* (2 épr.) ; *Le Cavalier blanc* (2 épr.) ; *La Guerre* (2 épr.). 1916-1919. Procédé photomécanique et coloris au pochoir avec encre bronze doré et argent. Chaque feuille : env. L. 380 x H. 530 mm. Très belles épreuves sur vergé ou vélin fort, certaines numérotées à la plume et à l'encre. Léger empoussiérage ou légère oxydation aux bords. Toutes marges. Ens. 15 p.

1 000 / 1 200 €



30



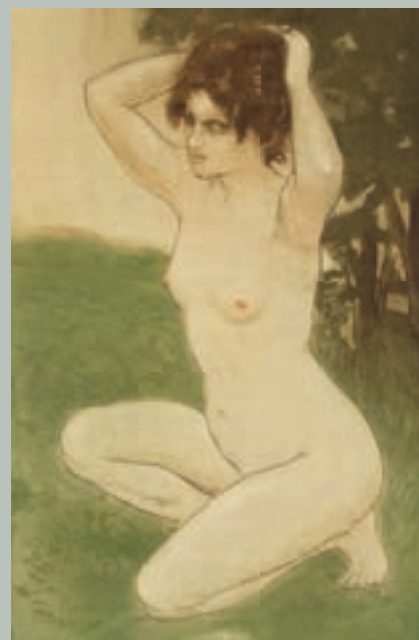
31

31

Paul-César HELLEU (1859-1927)

Le Buste sur la cheminée. Vers 1910. Pointe sèche. L. 295 x H. 300 mm. Très belle épreuve sur vergé ivoire, signée au crayon. Trace claire d'oxydation au recto, très marquée au verso. Fine bande de toile adhésive sur le pourtour au verso. Belles marges.

200 / 300 €



32

32

Charles MAURIN (1856-1914)

Femme dans un champ. Vers 1910. Vernis mou et aquarelle. L. 200 x H. 315 mm. Impression en couleurs. Belle épreuve sur vélin ivoire, signée au crayon puis titrée et numérotée à la plume et à l'encre en pied à droite par l'éditeur G. Pellet. Plis et petits manques aux bords du feuillet. Toutes marges. Timbre : G. Pellet (Lugt 1190).

180 / 200 €



33

33

Raphaël FREIDA (1877-1942)

Projet d'affiche pour Dante Alighieri. Dessin. Pinceau et lavis d'encre de Chine et d'encre sépia sur vélin chamois. Feuille : L. 600 x H. 840 mm. Signé en bas à gauche dans le sujet. Petites taches brunâtres huileuses éparses. Plis et déchirure aux bords du feuillet.

300 / 400 €

34

Raphaël FREIDA (1877-1942)

Pesage des obus. 1916. Eau-forte et burin. L. 275 x H. 345 mm. Réunion de 5 épreuves d'états, sur différents papiers, une signée au crayon et annotée. Toutes marges. Joint : *Diplôme de l'Association Léopold-Bellan.* Vers 1920. Eau-forte et burin. L. 490 x H. 550 mm. Réunion de 2 épreuves d'états, sur simili-japon et sur vélin fort, cette dernière signée à la plume et à l'encre. Toutes marges. Ens. 7 p.

300 / 400 €

35

Raphaël FREIDA (1877-1942)

Deux blessés de guerre sur le champ de bataille. 1920. Eau-forte. L. 470 x H. 625 mm. Exceptionnelle réunion de 5 épreuves d'états progressifs, sur différents papiers, les deux dernières signées, la dernière en outre datée au crayon. Rousseurs claires. Légère oxydation et traces de plis aux bords. Toutes marges. Joint : *Gueule cassée.* Vers 1918-1920. Eau-forte. L. 190 x H. 270 mm. Réunion de 2 épreuves sur vélin fort, avec remarque, signées au crayon. Quelques rousseurs. Toutes marges. Ens. 7 p.

300 / 400 €



34



35



36

36

Raphaël FREIDA (1877-1942)

Vainqueur ! Vers 1920. Eau-forte. L. 395 x H. 545 mm. Réunion de 3 épreuves d'états progressifs, sur différents papiers, la dernière signée au crayon et annotée « épreuve d'artiste A ». Toutes marges.

200 / 300 €



37

37

Raphaël FREIDA (1877-1942)

Allégorie macabre. 1942. Eau-forte et burin. L. 283 x H. 355 mm. Réunion de 5 épreuves sur différents papiers, une signée et datée au crayon puis annotée en pied. Toutes marges. Joint : *Incantation.* Eau-forte. L. 128 x H. 178 mm. Réunion de 2 épreuves, sur vélin et sur simili-japon. Toutes marges. Ens. 7 p.

300 / 400 €

38

Henry CHEFFER (1880-1957)

Le Pardon de Saint-Urbain (Finistère). 1930. Eau-forte et aquatinte. L. 308 x H. 230 mm. Exceptionnelle réunion de 4 épreuves de travail : 1 en noir sur vélin blanc, abondamment annotée à la plume et à l'encre à l'attention du tireur, à petites marges, rempliée ; 1 du trait en noir et 1 de l'aquatinte en couleurs, sur simili-japon, annotées « maquette » au crayon en bas à droite ; 1 terminée, sur simili-japon, annotée « bon à tirer » et signée au crayon, avec restes d'onglets et épidermures en tête du feuillet au recto. Joint : 1) *Le Pardon de Saint-Théodore (Primelin, Finistère).* 1930. Eau-forte et aquatinte. L. 310 x H. 230 mm. Réunion de 3 parfaites épreuves de travail sur simili-japon : 1 du trait en noir, 1 de l'aquatinte en couleurs et 1 terminée. 2) *Port animé, Tréboul.* 1934. Eau-forte et aquatinte. L. 355 x H. 300 mm. Belle épreuve sur vélin fort crème, du tirage pour la Société Bourguignonne et Champenoise des Amis de l'Eau-forte. Rousseurs claires. Toutes marges. 3) L.A.S. de l'artiste, en date du 1^{er} avril 1930, à l'imprimeur Porcabeuf au sujet du tirage d'une gravure à améliorer. Ens. 9 p.

600 / 800 €



38

DESSINS MODERNES

39

Adolphe MONTICELLI (1824-1896)

Enfants cueillant des pommes

Aquarelle, signée en bas à droite.

(Feuille gondolée dans son montage.)

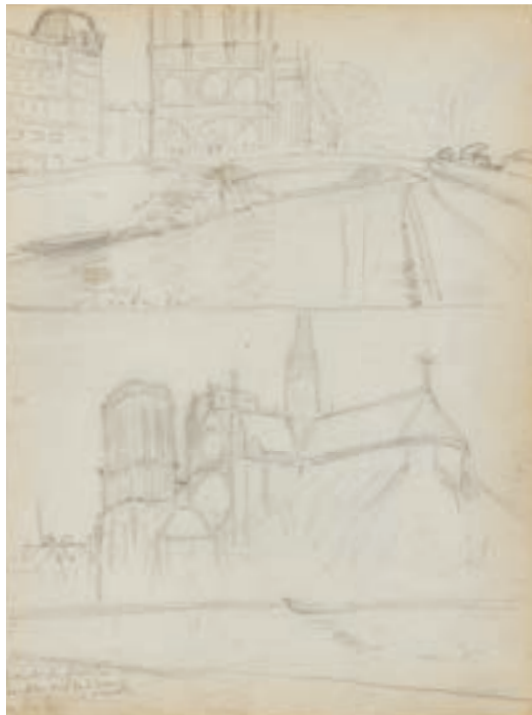
Haut. : 26 cm ; Larg. : 21 cm à vue

Haut. : 26,7 cm ; Larg. : 21,7 cm

700 / 900 €



39



40

Maximilien LUCE (1858-1941)

Notre-Dame

Deux études au graphite sur une même feuille, annotations, signée en bas à droite.

(Insolée, rousseurs, plis.)

Haut. : 27 cm ; Larg. : 20 cm (dimensions à vue)

200 / 300 €

Provenance :

- Vente Tajan, 18 novembre 2011

40



41

41

Attribué à Paul GAUGUIN (1848-1903)

Étude de femmes et de chats

Crayon sur papier, porte un cachet de monogramme PG en bas à droite.

(Taches, salissures.)

Haut. : 16 cm ; Larg. : 12 cm (dimensions à vue)

4 000 / 7 000 €

Provenance :

- Ancienne collection de l'historien Louis Gillet (1876-1943), puis par descendance.

MAURICE SAND (1823-1889)

42

Personnage de matamore de la Comédie italienne

Plume, encre et aquarelle, signé et daté 1849 en bas à droite.
Haut. : 24 cm ; Larg. : 12,5 cm

200 / 300 €

Provenance :

- Christiane Smeets-Sand.



42



43

43

Projets d'illustration pour le Pantagruel de Rabelais

Trois aquarelles.

Haut. : 10,5 cm ; Larg. : 18 cm environ

200 / 300 €

Provenance :

- Cadeau de la famille Sand

Ces dessins illustrent des œuvres de Rabelais sur lesquelles Maurice Sand travailla entre 1841 et 1850.

Gargantua, chap. XXII : Comment Gargantua laissa la ville de Paris pour secourir son pays & comment Gymnaste rencontra les ennemis.

Pantagruel, chap. XXV : Comment Panurge, Carpalim, Eusthènes et Epistemon, compagnons de Pantagruel, desconfirent six cens soixante chevaliers.

La troisième scène n'est pas identifiée.

Provenance :

- Christiane Smeets-Sand.

Exposition :

- George Sand. Les objets racontent son histoire (Fondation Dosne-Thiers, 1993, V, 1/6).



44



44

Henri-Jean PONTOY (1888-1968) et école moderne

La Rochelle et Port en Bretagne

Deux aquarelles dans un même encadrement, l'une signée, datée "1939" et titrée.

Haut. : 34 cm ; Larg. : 44 cm (à vue)

800 / 1 200 €



45

45

Marcel GROMAIRE (1892-1971)

Nu assis

Plume, signé et daté 1955 en haut à droite.

Haut. : 33 cm ; Larg. : 25 cm

500 / 800 €

Provenance :

- Galerie Artuel, 20 février 1998

46

Bernard BUFFET (1928-1977)

Les toits

Dessin à la plume, annoté en haut "à Madame et Monsieur Ratier en bon souvenir. Bernard Buffet 50"

Haut. : 28 cm ; Larg. : 21,3 cm

1 500 / 2 500 €

Provenance :

- Collection de Jacques Ratier, directeur de la Galerie Chardin, par descendance.

ANDRÉ DERRAIN (1880-1954)



47

47

Deux études de visage de jeunes filles

Dessin à la mine de plomb, porte le cachet de l'atelier en bas à droite.

Haut. : 61 cm ; Larg. : 46,5 cm

1 000 / 1 200 €

48

Étude de nu

Dessin à la mine de plomb, porte le cachet de l'atelier en bas à droite.

Haut. : 28,5 cm ; Larg. : 17,4 cm

500 / 800 €



48

49

Jean COCTEAU (1889-1963)

Chevalier de la Table Ronde

Encre de Chine sur papier, porte un cachet d'atelier en bas à droite.

Haut. : 30 cm ; Larg. : 20 cm (dimensions à vue)

700 / 1 000 €

Provenance :

- Vente Tajan, 11 novembre 2011, lot 272.



50



49

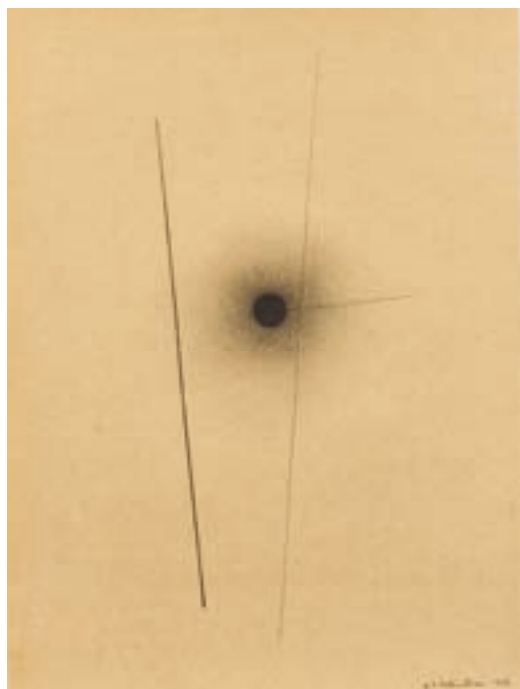
50

Charles LAPICQUE (1898-1988)

Étude de trois personnages pour les Bijoux indiscrets de Diderot
Plume et encre, signé en bas à gauche et daté 65.

Haut. : 26 cm ; Larg. : 20 cm (à vue)

200 / 300 €



51

51

Léon-Arthur TUTUNDJIAN (1905-1968)

Composition abstraite

Encre sur papier, signée et datée 1928 en bas à droite.

Haut. : 30,5 cm ; Larg. : 22,6 cm (dimensions à vue)

800 / 1 200 €



52

Charles-Euphrasie KUWASSEG (1833/38 - 1904)

Scènes de bord de mer en Normandie, 1865 et 1866

Panneaux, formant paire, signés en bas à gauche pour l'un et en bas à droite pour l'autre.

Haut. : 33 cm ; Larg. : 41 cm (chaque)

2 000 / 3 000 €



52

53

Charles-Euphrasie KUWASSEG (1833/38 - 1904)

Scènes de bord de mer en Normandie, 1865 et 1866

Panneaux, formant paire, signé en bas à gauche pour l'un.

Haut. : 21,5 cm ; Larg. : 41,5 cm (chaque)

1 500 / 2 500 €



53





54

54

Charles-Euphrasie KUWASSEG

(1833/38 - 1904)

Le retour des pêcheurs au couchant

Toile, signée en bas à gauche.

Haut. : 55 cm ; Larg. : 100.5 cm

3 000 / 5 000 €

55

Félix ZIEM (1821-1911)

L'offrande des femmes romaines au pied d'une statue

Huile sur toile, signée en bas à gauche;

Haut. : 44 cm ; Larg. : 33 cm

3 000 / 4 000 €



55



56

56

Albert LAPRADE (1883-1978)

Vue de Sienne

Aquarelle, signée en bas à droite.

Haut. : 41,5 cm ; Larg. : 29,5 cm

200 / 300 €



57

57

Henri-Paul ROYER (1869-1938)

Bateaux à marée basse

Huile sur panneau, signée en bas à droite.

Haut. : 23,8 cm ; Larg. : 33 cm

500 / 800 €



58

58

ÉCOLE PROVENÇALE

Le port

Huile sur toile, porte une trace de signature non garantie en bas à gauche.

Haut. : 40 cm ; Larg. : 65 cm

500 / 800 €



59

59

Camillo INNOCENTI (1871-1960)

La cueilleuse de fleurs

Huile sur panneau, dédié "AM Perandi" (?) et signé en bas à gauche.

(Petits manques sur les bords.)

Haut. : 19,5 cm ; Larg. : 13,5 cm

300 / 500 €



60

60

Camillo INNOCENTI (1871-1960)

Famille dans un intérieur du XVIIIe siècle

Toile, signée en bas à droite, localisée à Rome.

Haut. : 37 cm ; Larg. : 48 cm

300 / 500 €



61

61

François MARTIN-KAVEL (1861-1931)

Insomnie

Huile sur toile, signée en bas à droite.

(Craquelures, éclats et manques.)

Haut. : 46 cm ; Larg. : 61 cm

1 500 / 2 500 €



62

62

École russe du XXe siècle -

Période soviétique

Portrait d'homme

Huile sur carton.

Haut. : 28 cm ; Larg. : 24,5 cm

400 / 600 €



63

63

Léon PERRAULT (1832-1908)

Petite fille à la poupée

Huile sur toile, signée et datée 1885 en haut à gauche et au dos.

(Accidents, restaurations, gonflements.)

Haut. : 74 cm ; Larg. : 60 cm

600 / 800 €



64



65



66



68



67

64
Jules-Louis RAME (1855-1927)

Troupeaux de bovins dans un paysage

Huile sur panneau, signée et datée 1914 en bas à gauche.

(Salissures, petits manques à la matière.)

Haut. : 25,5 cm ; Larg. : 31 cm

200 / 300 €

65
Louis-Claude MOUCHOT (1830-1891)

La sortie du troupeau

Huile sur panneau, signée en bas à gauche.

(Usures.)

Haut. : 25,5 cm ; Larg. : 36,5 cm

300 / 500 €

66
Jean-Baptiste CLÉSINGER (1814-1883)

Les montagnes de Civita Vecchia

Huile sur panneau, monogrammée J.C en bas à droite.

Titrée sur un morceau d'étiquette au dos signée "J. Clésinger".

(Salissures, petits manques à la matière.)

Haut. : 12 cm ; Larg. : 20,5 cm

400 / 700 €

67
Pierre-Gaston RIGAUD (1874-1939)

L'autel de la Vierge

Huile, signée en bas à droite, titrée au revers.

Étiquette au revers : "Galerie Georges Petit, exposition Rigaud".

Haut. : 40 cm ; Larg. : 31,5 cm (dimensions à vue)

200 / 300 €

68
Louis BONAMICI (1878-1966)

Personnages sur le parvis de l'église

Huile sur panneau, signée en bas à gauche.

Haut. : 46 cm ; Larg. : 61 cm

400 / 600 €



69

69

Charles-Henri MALFROY (1860-1939).

Les Martigues

Huile sur toile, signée en bas à droite, située au dos sur la toile.
(Petits manques, restaurations.)

Haut. : 50 cm ; Larg. : 70 cm

800 / 1 200 €

70

Luc-Raphaël PINSON (1835-1904)

Barques au Fort Saint-Louis - Var

Huile sur toile, signée en bas à gauche, titrée sur le châssis
et porte une inscription "Raphaël Pinson, étude de barques
sur le motif" au crayon.

(Craquelures, petits manques, restaurations.)

Haut. : 16,5 cm ; Larg. : 27,5 cm

300 / 500 €



70



71

71
Jean-Baptiste OLIVE (1848-1936)

Venise, la pointe de la Douane

Huile sur toile, signée en bas à gauche.

Haut. : 33 cm ; Larg. : 41 cm

5 000 / 7 000 €



72

72

Fabio FABBI (1861-1945)

Le marché aux esclaves

Huile sur toile, signée en bas à gauche.

(Rentoilée.)

Haut. : 70,5 cm ; Larg. : 40 cm

6 000 / 8 000 €



73

73

Claude-Émile SCHUFFENECKER (1851-1934)

La couture au jardin

Huile sur toile, signée en bas à gauche et datée 1881.

(Accidents.)

Haut. : 66 cm ; Larg. : 55 cm

Tableau peint l'année de la naissance de sa fille Jeanne, année que Claude-Émile Schuffenecker passe dans l'atelier du peintre Carolus-Duran après avoir démissionné de chez l'agent de change Bertin pour se consacrer à la peinture.

Tout au long de cette décennie, le peintre mettra en scène sa mère, son épouse et ses enfants dans ses oeuvres, sa palette allant en s'éclaircissant sous l'influence de Gauguin, Pissarro et des impressionnistes avec lesquels il exposera lors de leur « Huitième exposition » en 1886.

6 000 / 8 000 €



74

74

Louise ABBÉMA (1853-1927)

Devant la mer (Portrait présumé de Liane Degaby)

Huile sur toile, signée et datée "1909" en bas à droite.

(Accidents et manques.)

Haut : 129,5 cm ; Larg. : 162,5 cm

5 000 / 8 000 €

Figure féminine particulièrement en vue dans le panorama artistique de sa génération, Louise Abbéma est formée au sein de prestigieux ateliers dont ceux de Carolus-Duran et de Henner. Son amitié avec Sarah Bernhardt, et les portraits qu'elle réalise de l'actrice, qui devient sa compagne, contribuent à son succès et à sa renommée.

Louise Abbéma est régulièrement exposée au Salon à partir de 1876 où ses œuvres séduisent les visiteurs et la critique. À l'occasion de l'exposition universelle de 1900, elle reçoit une médaille qui est suivie quelques années plus tard d'une croix de la Légion d'honneur. Elle devient ainsi, avec Rosa Bonheur, l'une des premières femmes artistes à recevoir cette distinction.

Proche de Claude Monet dont l'influence est sensible sur son oeuvre, Louise Abbéma réalise quelques compositions ambitieuses, à l'image de notre toile qui conjugue l'art du portrait, celui de la scène de genre et celui du paysage.

La date et le format important de notre tableau pourraient permettre de l'identifier à celui intitulé "Au bord de la mer" que l'artiste expose à l'occasion du Salon de 1909, à Paris.

Par tradition familiale, il représenterait Diane Laval-Degaby dite Liane Degaby, actrice, modèle et femme de l'industriel girondin André Laval - un proche des Rose-Croix. Liée à de nombreux artistes, Liane pose notamment pour "La Rêverie" et pour "Minerve s'armant", sculptures d'Alfred Boucher présentées au Salon en 1912. On sait enfin que Louise Abbéma réalise un portrait d'elle qui est exposé au Salon de 1925.

ANCIENNE COLLECTION ROUART – MANET

LOTS 75 à 88

Une partie inédite de la collection d'Ernest Rouart (1874-1942) et de son épouse Julie Manet (1878-1966), passée à leur fils Julien Rouart (1901-1994) et enfouie dans sa maison de Dordogne vient au jour. Une partie de ce qui reste après les donations qu'avec son épouse Thérèse il a consenties au musée Marmottan-Manet, au musée d'Orsay. Pour autant, ces oeuvres constituent également la mémoire de cette « sorte de roman », ce « cercle d'or », ce « grand passé, dominé par les Impressionnistes de la haute volée » des habitants et amis de la maison de la rue de Villejust à Paris (actuelle rue Paul Valéry) pour reprendre les mots de L.-P. Fargue. Les auteurs des plus modestes de ces oeuvres ont été mis en lumière par des expositions : Ernest Rouart, au musée de la Vie Romantique en 2004 ; et plus récemment, *Julie Manet, la mémoire impressionniste*, au musée Marmottan-Manet en 2021 et aux Franciscaines de Deauville au printemps 2025, *Julie Manet et ses cousines*, la peintre Paule Gobillard (1867-1946) et sa jeune sœur Jeannie (Madame Paul Valéry, 1877-1970).

De Julie Manet, un portrait qu'elle a peint d'après un modèle (cat. 78) fait revivre le temps où elle était entrée en peinture comme en religion à l'âge de 16 ans dans l'appartement aménagé avec ses cousines en souvenir de leur mères, Berthe et Yves Morisot, parmi les oeuvres de leurs parents, les Degas, les Manet, les Renoir. Renoir a pris la relève de Morisot comme maître amical de peinture et leur envoie un modèle à peindre. Autour de celle-ci vêtue de rouge, Julie rassemble comme autour de *Jeanne Baudot peignant* (Paris, Hôtel Drouot, vente Beaussant-Lefèvre, 5 mai 2023, n° 195) les objets chers à sa mère, qu'elle-même avait peints en 1875 et 1885, avec en bonne place dans ce tableau, l'éventail que lui avait offert Edgar Degas (*Danseurs et musiciens espagnols*, 1868/1869, Washington, National Gallery of Art, inv. 2000.25.3).

C'est justement « l'oeil perspicace » et « affectueux » de Degas qui, dès les séances de copies au Louvre, compose les conditions du mariage de son élève Ernest Rouart, fils de son ami et mécène Henri Rouart, avec Julie, fille de Berthe Morisot et d'Eugène Manet. D'Ernest Rouart on dira qu'« il n'avait jamais vécu que pour la famille et pour la peinture » (L.-P. Fargue, 1946, p. 55). On ne s'étonne pas de trouver dans la collection de Julien un portrait de lui enfant peint par son père (cat. 76). Il côtoie ici un autre portrait de lui peint par Paule Gobillard (cat. 77).



Julie Manet Rouart avec Clément (né en janvier 1906), son mari Ernest Rouart au chevalet, Julien Rouart (né en 1901) regardant sa cousine Hélène Rouart (née en 1901) en train de poser pour son portrait, chez Henri Rouart au domaine de l'Hermitage à La Queue-en-Brie, l'été 1906.



Paule Gobillard peignant en plein air au chateau du Mesnil (Juziers), vers 1900 Collection particulière © Tous droits réservés © Jean Yves Lacot

Les oeuvres de Paule Gobillard sont les plus nombreuses. Berthe Morisot écrit à sa nièce qu'elle la « considère comme sa fille aînée », à la naissance de sa fille Julie en 1878 et elle s'occupe de la formation artistique de Paule. Un pastel (cat. 75) témoigne de ses débuts avec Morisot, au moment où les pastels du siècle dernier sont remis à l'honneur par des expositions à Paris. De la maturité de son art témoignent une scène d'intérieur (cat. 79), des bouquets mémoriels composés de fleurs « vivantes » (cat. 80-83) comme les qualifiaient ses amis peintres. Au fil de sa longue carrière où elle expose pendant quarante ans au Salon d'Automne, elle engrange les amitiés avec d'Espagnat, Lacoste, Valtat, Dufrénoy, Barbier, Marc (L.-P. Fargue, 1946, p. 50), elle qui avait côtoyé Degas, Renoir, Mallarmé, Gide, et partage à côté de sa soeur Jeannie, tout au long, le quotidien et les conversations de Paul Valéry.

Ses natures mortes d'abord posées sur fonds unis se font le prétexte à des portraits d'intérieurs ou de vies intérieures. Déchiffrée au revers de l'une d'entre elles, l'inscription « *Nature morte au bronze Degas* » fait titre et constitue un témoignage exceptionnel de l'appartenance de ce bronze à la collection de Julie et Ernest Rouart. L'oeuvre, peinte dans leur appartement de la rue de Villejust. L'oeuvre, peinte dans leur appartement de la rue de Villejust, figure un cyclamen à côté du bronze exécuté d'après un modèle original d'Edgar Degas (détruit pendant la fonte). Ernest Rouart l'a commandé à la fonderie Hébrard à Paris, le 15 mai 1924. Le bronze est mentionné au catalogue raisonné des sculptures de Degas, parmi les 24 fontes connues, à la lettre « J » (Mexico, New-York, San Diego, 2003, bronze n° 28). Le bronze est dit avoir été exécuté sous le contrôle du sculpteur Bartholomé, ami de Degas (Paris 2004, n° 19). Gobillard donne ici le meilleur d'elle-même et le tableau concentre son art du dessin et du coloris dans un hommage à Degas. L'artiste avait peint la mère de Paule, *Portrait de Madame Théodore Gobillard (Yves Morisot)* en 1869 (New-York, The Metropolitan Museum of Art). Il avait eu pour seul élève Ernest Rouart, le destinataire du tableau de Paule. Mais son oeuvre, collectionnée avant tous par Henri Rouart, avait été dispersée à la veille de la Première Guerre mondiale. Degas n'en finirait pas de rester, rue de Villejust, l'artiste de prédilection, et Paul Valéry de lui consacrer ses ouvrages.

Dominique d'Arnoult, 30 octobre 2025

Bibliographie

Clairat, Alain, Montalant, Delphine, Rouart, Yves, *Berthe Morisot, 1841-1895*, catalogue raisonné de l'oeuvre peint, Montolivet, Céra-nrs éditions, 1998.

Fargue Léon-Paul, *Rue de Villejust*, Paris, Chez Jacques Haumont, 1946.

Manet, ed. 2017

Manet Julie, *Journal (1893-1899)*, Paris, Mercure de France, 2017.

Catalogues d'expositions

Mexico, New-York, San Diego, 2003

Czestochowski, Joseph S, and Anne Pingeot. *Degas Sculptures : Catalogue Raisonné of the Bronzes : [Exhibition "Degas-Sculptures", Museo Nacional de San Carlos, Mexico City, 10 June-15 September 2002 ; Memorial Art Gallery, University of Rochester, New York, 10 October 2002-12 January 2003 ; San Diego Museum of Art, 28 June-28 September 2003... [et Al.]*. Memphis: International Arts, 2003. Print.

Paris 2004

Alvarez, José. *Au cœur de l'impressionnisme : la famille Rouart : [exposition, Paris], Musée de la vie romantique, 3 février - 13 juin 2004*. Paris: Paris Musées, 2004. Print.

Paris 2021-2022

Mathieu, Marianne et al. *Julie Manet, la mémoire impressionniste*. Vanves] [Paris: Hazan Musée Marmottan Monet, 2021. Print.

Deauville 2025

Arnoult, Dominique d' et al. *Julie Manet et ses cousines : la liberté de créer au féminin : [exposition, Deauville, Les Franciscaines-Deauville, 25 janvier - 11 mai 2025*. Rouen: Éditions des Falaises, 2025. Print.



75

75

Paule GOBILLARD (1867-1946)

Enfant, vers 1885

Pastel sur papier.

Haut. : 61,5 cm ; Larg. : 54 cm

Au revers, inscription manuscrite, encre et plume sur papier, XIX^e siècle : « Paule Gobillard / n° 8 / Enfant (pastel) » ; marque de collection ; étiquette [n°] 2465.

700 / 1 000 €

Comme en témoigne cette feuille, Paule, au cours de sa formation auprès de Morisot, peint au pastel. . L'« *Enfant* » restée sciemment anonyme présente plusieurs des traits de Julie enfant - grands yeux noirs au milieu d'un visage rond - telle qu'elle est peinte par les artistes de la famille, son oncle, Édouard Manet ou sa mère, Berthe Morisot.

76

Attribué à Ernest ROUART (1874-1942)

Le petit jardinier (Julien Rouart enfant)

Huile sur toile, 1904.

Haut. : 73 cm ; Larg. : 60 cm

(Pièce au dos)

800 / 1 200 €

La scène se situe chez le père de l'artiste, l'ingénieur, collectionneur-mécène et artiste-peintre, Henri Rouart (1833-1912), au domaine de l'Hermitage à La Queue-en-Brie. Elle est rapprochée d'une photographie familiale de la même époque (repr. p. 30, gauche), située au même endroit, montrant Ernest Rouart peignant en plein air un portrait d'Hélène, cousine du même âge que Julien. Les collerettes de leurs costumes rappellent le goût de cette famille de peintres pour les portraits des maîtres anciens (Vélasquez, van Dyck).



76



77

77

Attribué à Paule GOBILLARD (1867-1946)

Enfant à la flûte (Julien Rouart)

Vers 1910

Huile sur toile ancienne marouflée sur carton.

Haut. : 55 cm ; Larg. : 38 cm

3 000 / 5 000 €

Julien Rouart est identifié sur ce portrait par comparaison avec une photographie (Paris, 2021-2022, repr. p. 79 au centre) (Mathieu, Marianne et al. Julie Manet, la mémoire impressionniste. Vanves) [Paris: Hazan Musée Marmottan Monet, 2021. Print., repr. p. 79 au centre) à l'âge des cols marins. À cette époque Paule Gobillard peint les enfants de sa soeur Jeannie et de sa cousine Julie. C'est peut-être cette dernière qui apparaît à l'arrière-plan, entourée de ses deux derniers, Clément (né en 1906) et Denis (né en 1908). Le linge séchant au vent dans une clairière du sous-bois évoque en clin-d'œil le mode de vie artiste à l'honneur dans la propriété du Mesnil.

78

Julie MANET (1878-1966)

Modèle en rouge, vers 1900

Huile sur toile.

Haut. : 73 cm ; Larg. : 60 cm

7 000 / 10 000 €

- a) Au revers de la toile en haut, inscription manuscrite à la craie : « Gobillard 2 »
- b) Sur la barre médiane et horizontale du châssis : Inscription manuscrite à la craie : « Manet » (à l'envers)
- c) Idem : inscription manuscrite au crayon : « en dessous / toile de Julie modèle en rouge / les deux toiles ont collé »
- d) Idem : tampon du marchand de toiles et de couleurs (illisible)

L'œuvre a été exécutée dans l'appartement de la rue de Villejust au 4^e étage où vivent ensemble, depuis le décès de Berthe, Julie Manet, sa cousine Jeannie Gobillard, placées sous l'autorité de leur aînée, Paule Gobillard. Elles se sont ingénérées à reproduire le dessus de cheminée tel que l'avait arrangé et peint Berthe Morisot dans son atelier salon au premier étage : « *La cheminée, dans un vase de Saxe sont quelques chrysanthèmes entourés des candélabres de bronze au socle de marbre blanc, quelle jolie nature-morte sur cette cheminée marbrée de toutes couleurs.* » (Julie Manet, *Journal*, 1896).

Comme Morisot, les cousines peignaient dans le salon et faisaient ensuite disparaître les toiles dans les placards. De leur pratique collective résultent sans doute les inscriptions au revers indiquant qu'une toile peinte par Paule avait adhéré à une toile peinte par Julie.



78



79

79

Paule GOBILLARD (1867-1946)

Ernest et Julie Rouart dans le salon du Mesnil-Saint-Laurent à Juziers

Huile sur toile, 1905-1910.

Haut. : 73 cm ; Larg. : 60 cm

5 000 / 8 000 €

La scène offre une palette comparable à celle de "*Madame Paul Valéry et son fils Claude*" (Paris, Petit Palais, huile sur toile, 60 x 73 cm, v. 1910). La silhouette concentrée de Julie se détache sur le coloris chatoyant du secrétaire d'acajou surmonté de sa vasque de verre, comme sur une aquarelle postérieure de l'artiste qui permet de localiser la scène. (*Femmes dans un intérieur*, aquarelle, 22 x 31 cm, signée en bas à droite. Bruxelles, vente 51 Galerie Bruxelles, décembre 2014).



80

80

Paule GOBILLARD (1867-1946)

Roses rouges ; Roses et pichet vert

Deux huiles sur toile, l'une signée en bas à droite.

Haut. : 46 cm ; Larg. : 38 cm

3 000 / 5 000 €

Le vase de faïence à pied et décor de fleurs bleues, tout comme le pichet vert émeraude apparaissent dans d'autres natures mortes de la main de Paule Gobillard. Non-datés, ces bouquets se rattachent à une veine à fonds unis. Plus tard, ils seront l'occasion de dresser de véritables portraits d'intérieurs.



81

81

Paule GOBILLARD (1867-1946)

Bouquet de dahlias

Huile sur toile marouflée sur carton.

Haut. : 72 cm ; Larg. : 44 cm

Annotée « Paule Gobillard » au verso

3 000 / 5 000 €

La nature morte concentre la généalogie d'un goût pour les dahlias dont Morisot peignait déjà en 1876 des bouquets appuyés au bord doré d'un miroir : « Dahlias, nature-morte très ancienne et très faite que mon oncle Édouard aimait beaucoup ; c'est un gros bouquet de dahlias assez foncés dans un des grands vases de Saxe qui sont toujours sur la cheminée du Salon » (Julie Manet, Journal (1893-1899), 1896, éd. 2017, p. 154 ; cat. raisonné, 1997, n° 66).



82

82

Paule GOBILLARD (1867-1946)

Bouquet de roses et lys, vase et éventail japonais (uchiwa)

Huile sur toile, signée en bas à droite : « Paule Gobillard ».

Haut. : 73 cm ; Larg. : 60 cm.

5 000 / 8 000 €

La peintre s'amuse à rapprocher les formes et les motifs orientaux d'un vase, d'un paysage à vue plongeante et d'un éventail de type kyo-uchiwa ici décoré d'un poisson. Cet objet quotidien au Japon avait fait fureur en Europe au moment où Édouard Manet en avait utilisé plusieurs pour sa composition de *Dame à l'éventail* (1873), œuvre ayant appartenu à la collection de Julie et Ernest Rouart jusqu'à ce qu'ils la donnent au musée d'Orsay en 1930.

83

Paule GOBILLARD (1867-1946)

Nature morte au bronze Degas

Huile sur toile, après mai 1924.

Haut : 65 cm ; Larg. : 54 cm

Au revers, inscriptions manuscrites sur la barre du châssis, aux stylos-billes :

« Gobillard » ; « Nature morte au bronze Degas ».

7 000 / 10 000 €

L'œuvre peinte dans l'appartement de la rue de Villejust constitue un rare témoignage de l'appartenance à la collection de Julie et Ernest Rouart d'un bronze exécuté d'après une œuvre d'atelier d'Edgar Degas. Ernest l'a commandé à la fonderie Hébrard à Paris le 15 mai 1924 (voir introduction). Paule l'a figuré grandeur nature. On connaît de Gobillard le portrait d'une autre sculpture d'après Degas, *La petite danseuse* peinte dans les salles du musée du Louvre (huile sur toile, 65 x 55 cm, signé en bas à gauche, vente, juin 2004).



83

84

René DEMEURISSE (1895-1961)

Nature morte au vase

Aquarelle et encre de Chine, signée et datée "1953" en bas à droite.

Haut. : 70 cm ; Larg. : 55 cm

100 / 200 €



85



84

85

René DEMEURISSE (1895-1961)

Nature morte au vase de fleurs

Aquarelle et encre de Chine, signée et datée "1953" en bas à gauche.

Haut. : 70 cm ; Larg. : 55 cm

100 / 200 €

86

René DEMEURISSE (1895-1961)

Nature morte au vase ; Cage à oiseaux

Deux lithographies signées en bas à droite.

Une épreuve d'artiste, dédiée à Thérès (Rouart), datée 1935. (Rousseurs, taches.)

Haut. : 60 et 67 cm ; Larg. : 48 et 49 cm

80 / 120 €

87

René DEMEURISSE (1895-1961)

Meule de foin ; Nature morte aux fleurs et fruits

Deux lithographies signées en bas à gauche.

Épreuves d'artiste.

(Rousseurs.)

Haut. : 44 et 44 cm ; Larg. : 65 et 60 cm

80 / 120 €

88

René DEMEURISSE (1895-1961)

Paysage à la meule ; Paysage au sous-bois

Deux lithographies signées en bas à droite.

Épreuves d'artiste.

(Rousseurs.)

Haut. : 45 et 41 cm ; Larg. : 65 et 62 cm

80 / 120 €



86



89

89

Georges ROUAULT (1871-1958)

L'Oasis

Aquarelle et crayon gras, signée et datée 1918 en bas au centre.

(Accidents au cadre.)

Haut. : 37 cm ; Larg. : 23,5 cm (dimensions à vue)

3 000 / 5 000 €

Bibliographie :

- Bernard DORIVAL et Isabelle ROUAULT, Rouault : *l'œuvre peint*, 1^{re} édition. Monte-Carlo, Monaco :

André Sauret, 1988. Reproduit dans le premier volume 1885-1929, p. 249 sous le numéro 829.



90

90

Manuel ORTIZ de ZARATE (1886-1946)

Nature morte aux pommes et à la bouteille

Huile sur toile, signée en haut à droite.

(Rentoilé, repeints visibles.)

Haut. : 60 cm ; Larg. : 73 cm

1 000 / 1 500 €



91

91

Oscar BRAZDA (1888-1977)

Odalisques au jardin

Huile sur toile, signée et située "Roma" en bas à droite.

(Rentoilé, restaurations.)

Haut. : 118 ; Larg. : 181,5 cm

6 000 / 8 000 €



92

92

Gustave CARIOT (1872-1950)

Maison sur la pointe à Perros-Guirec

Huile sur toile, signée en bas à gauche et datée 1907.

Haut. : 27 cm ; Larg. : 41 cm

5 000 / 8 000 €

Au début des années 1890, René du Pré de Saint-Maur, l'un des lotisseurs du quartier de la plage de Trestrignel, fait construire la maison Pen ar C'hastel à la Pointe du Château. Celle-ci sera détruite pendant la guerre.

En 1907, Gustave Cariot séjourne dans les environs de Perros-Guirec et admire cette villa, nichée au pied d'un éperon rocheux qui sépare l'anse de Perros de la baie de Trestrignel. Probablement captivé par le site, Cariot réalise plusieurs vues de la maison, dont l'une a été vendue à Paris en 2022, et une autre en 2023 par nos soins.



93

93

Louis-Mathieu VERDILHAN (1875-1928)

Le port de Marseille en hiver

Huile sur toile, signée en bas à gauche.

Au dos, étiquette d'exposition, incomplète, n° 24736.

Haut. : 85 cm ; Larg. : 113 cm

8 000 / 12 000 €

COLLECTION JEAN PAULHAN

Lots 95 à 99



Jean Paulhan est directeur de la NRF de 1925 à 1940 puis de 1953 à sa mort en 1968. C'est là qu'il rencontre Germaine Pascal, qui deviendra sa deuxième épouse en 1933. Découvreur de nombreux écrivains, son intérêt pour la peinture se développe surtout à partir de l'Occupation.

En 1942 il découvre Georges Braque, puis Jean Dubuffet et Jean Fautrier dont il préface dès 1943 le catalogue de l'exposition organisée par la galerie de René Drouin à Paris.

Jean Paulhan était à la fois collectionneur de peinture, critique d'art et ami de nombreux artistes. Sa collection personnelle compte de nombreux tableaux de ses amis ainsi que des portraits de lui-même et de son épouse par ses contemporains.

Les cinq tableaux que nous présentons ont été conservés par les descendants de sa femme, Germaine Pascal, jusqu'à ce jour.

En 1974, la RMN organise une grande exposition consacrée à cette relation avec les artistes « *Jean Paulhan à travers ses peintres* ».

95

Georges d'ESPAGNAT (1870-1950)

Portrait de Germaine Pascal

Huile sur toile, signée du monogramme en bas à droite.

Haut. : 55 cm ; Larg. : 46 cm

1 500 / 2 000 €

Germaine Pascal, née Dauptain, est la seconde épouse de Jean Paulhan.
Elle l'a aidé dans son travail à la NRF à partir de 1920.



95



96

96

TOBEEN (1880-1938)

Portrait d'un basque

Huile sur toile, signée en bas à droite.

Haut. : 40,5 cm ; Larg. : 32,5 cm

6 000 / 8 000 €



97

97

Georges ROUAULT (1871-1958)

Le lac de Tibériade

Peinture sur carton marouflée sur toile, signée en bas à droite.

Haut. : 35 ; Larg. : 25 cm

15 000 / 25 000 €

Exposition :

- *Jean Paulhan à travers ses peintres* ; Réunion des Musées nationaux, Grand-Palais, 2 février -15 avril 1974, n° 680





98

98

Jean FAUTRIER (1898-1964)

Les fleurs de chardon

Huile sur toile, signée en bas à droite, porte au verso l'étiquette de prêt au Musée d'Art Moderne en 1964.

Haut : 27 cm ; Larg. : 35 cm

10 000 / 15 000 €

Exposition :

- Jean Fautrier, *Rétrospective*, Musée d'art moderne de la Ville de Paris, avril-mai 1964, n°6



99

99

Marie LAURENCIN (1883-1956)

Trois colombes

Huile sur carton toilé.

Haut : 28 cm ; Larg. : 37 cm

8 000 / 10 000 €

Nous remercions Monsieur Daniel Marchesseau de nous avoir confirmé l'authenticité de cette peinture.

FRANÇOIS POMPON (1855-1933)



100

François POMPON (1855-1933)

La Foulque, État B

Modèle créé vers 1913, fonte de Claude Valsuani à partir de 1925

Bronze à patine brune nuancée de vert

Signé « POMPON » à l'arrière de la terrasse

Porte le cachet du fondeur « CIRE PERDUE C. VALSUANI » et numéroté « N° 1 » à l'arrière de la terrasse

(Petits éclats de patine sur le bec et sous l'œil droit, quelques chocs sur la tête, usures à la patine sur la terrasse et les pattes, quelques traces d'oxydation et taches.)

Haut. : 28 cm - Terrasse : Long. : 19,5 cm ; Larg. : 6,5 cm

50 000 / 60 000 €

Provenance :

- Collection Joseph Laforge (1887-1980), fondateur de la Galerie Saint Louis à Grenoble ; puis, par descendance

Littérature en rapport :

- Catherine Chevillot, Liliane Colas, Anne Pinget, *François Pompon 1855-1933*, cat. Exp. Paris, musée d'Orsay, 18 octobre 1994 au 22 janvier 1995, Paris, Gallimard / Electa, Réunion des musées nationaux, 1994, modèle répertorié sous le n° 97, p.203 et p.123, un autre exemplaire illustré pl.34

- Liliane Colas, Côme Remy, *François Pompon, l'œuvre complète*, Paris, Norma, 2025, modèle répertorié sous le n°64, p.310







Autres exemplaires répertoriés :

-François Pompon, *Poule d'eau* ou *Foulque*, bronze, fonte vers 1925-1930, signé sur la terrasse à l'arrière du petit côté "Pompon" et porte le cachet du fondeur "cire perdue C. Valsuani", sans numérotation, H. 28,0 ; L. 6,6 ; P. 19,5 cm, Paris, musée d'Orsay, n°inv. RF 4051.

-François Pompon, *Foulque*, bronze à patine verte, fonte vers 1925-1930, signé «/POMPON/», porte le cachet "Cire perdue C. Valsuani", sans numérotation, H. 28 cm Dijon, musée des Beaux-Arts, n°inv. 3784 bis.

-François Pompon, *Foulque*, bronze, signé «/POMPON/», porte le cachet Valsuani et le n°1, H. 28,3 et terrasse 19,5 x 6,5 cm, provenance Galerie Saint Pierre, Lyon, commerce de l'art 2024.

- François Pompon, *Foulque*, bronze à patine brune, signé Pompon, porte le cachet du fondeur « CIRE PERDUE C. VALSUANI » et numéroté « N°3 » à l'arrière de la terrasse, H. 28 ; L. 19,5 ; P. 6,5 cm, acquis auprès de la Galerie Saint Pierre à Lyon vers 1925, commerce de l'art 2025.

Notre bronze représentant une foulque, oiseau de la famille des rallidés aquatiques, appartient au répertoire des petits sujets animaliers que le sculpteur François Pompon s'est plu à créer en travaillant des formes simplifiées à l'extrême. Il modèle particulièrement des animaux de basse-cour qu'il observe dans la campagne normande où il a acquis une maison près de celle de son ami René de Saint-Marceaux. Il expose d'ailleurs son premier bronze animalier, *le Poulet*, au Salon de 1892 (n°2992). Le célèbre éditeur Adrien Hébrard s'intéresse à ses séries d'animaux domestiques et présente, en 1919, au sortir de la Grande Guerre, la première exposition Pompon.

Le sculpteur lui confie une série de quatorze modèles d'animaux, dont celui d'une *poule d'eau* (H. 19 cm), volatile proche de notre Foulque.

En 1922, l'exposition de l'*Ours Polaire* au Salon consacre enfin la carrière de Pompon et entraîne une plus large diffusion de son œuvre. L'artiste s'associe alors à la fonderie Valsuani et lance en 1925 l'édition de sa *Foulque* dont il a imaginé le modèle vers 1913.

Notre exemplaire porte un numéro «1» incisé, à froid après la fonte, sur la terrasse au côté du cachet du fondeur. Cette numérotation correspondant à un contrat signé le 24 novembre 1924, entre le sculpteur et Joseph Laforge, marchand historique de Pompon et directeur de la Galerie Saint-Louis à Grenoble. Ce contrat stipule le tirage de 20 exemplaires. A la même date, Pompon signe le même contrat avec une autre galerie, la Galerie Saint Pierre de Lyon.

Alors que les livrets de comptes de Pompon indiquent que le sculpteur a bien livré en 1925 à la galerie Saint Pierre de Lyon les cinq premiers exemplaires, tous numérotés, il semblerait qu'il ait aussi livré des épreuves avec les mêmes numéros à la galerie grenobloise. Notre rare exemplaire provient de la collection personnelle du collectionneur et galeriste isérois Joseph Laforge. Ce spécialiste international de Jongkind très impliqué dans le développement d'événements culturels de la région grenobloise, rencontre vraisemblablement François Pompon par l'intermédiaire du conservateur du musée de Grenoble Pierre André-Farcy, dit Andry-Farcy qui, comme Laforge fait partie des tout premiers soutiens et collectionneurs du sculpteur.





101

101

Lǚ XIAGUANG (1906–1994)

Moineau au bord d'une mare et bambous, 1950

Gouache et encre sur soie marouflée sur papier fixé sur châssis.

Signée, située et datée en haut à gauche. Dessiné par Xianguang, Paris, au mois d'avril de la 38ème année de la république.

(Dos recouvert par un carton, conservé par mesure de protection, la couleur de l'eau a probablement été insolée.)

Haut. : 54 cm ; Larg. : 32 cm.

3 000 / 5 000 €

Ancien élève de Xu Beihong (1895-1953), Lǚ Xianguang est un peintre chinois connu pour ses paysages et ses représentations d'animaux. Il s'installe à Paris en 1930, à l'âge de 24 ans, dans le but de poursuivre ses études en Europe.

Lǚ étudie alors aux Beaux-Arts de Paris ainsi qu'à Bruxelles. C'est également en France qu'il se marie avant de retourner en Chine en 1936 pour mettre son talent artistique au service de son pays durant la guerre sino-japonaise.

Après la guerre, Lǚ Xianguang revient en France en 1946, où il s'établit comme peintre, puis en tant que marchand d'art, se forgeant une solide réputation. Plusieurs années plus tard, Lǚ Xianguang et sa femme permettent à des artistes chinois de séjourner à la Cité Internationale des Arts en France en y finançant un atelier. Au fil du temps, son activité de marchand prend le dessus sur son travail artistique. La qualité de son art demeure cependant reconnue par de nombreux collectionneurs asiatiques et par des institutions d'art chinois, sensibles à la rareté de ses œuvres.

Dans les années 1990, Lǚ fait don d'une partie significative de sa collection d'œuvres d'art européennes et chinoises au musée provincial du Zhejiang à Hangzhou.



102

102

DAUM - NANCY

Deux coupes modèle « Hommage de la Lorraine à la Russie », créé en 1893. Épreuves en verre fumé à pied godronné et bas circulaire légèrement conique. Décor gravé d'aigle bicéphale Tzariste, d'un aigle couronné, de la devise de la Lorraine « Qui s'y frotte s'y pique », de chardons, de croix de Lorraine et de la maxime « Plus penser que dire » et marquée « les fidèles Lorrains ». Émail rouge, blanc, noir et bleu rehaussé de dorure sur fond niellé.

Signature à l'or sous la base de l'une des deux, trace de signature sous l'autre.

(Une coupe accidentée recollée.)

Haut. : 10,5 cm ; Diam. : 9 cm

2 500 / 3 000 €

Historique :

- Modèle créé pour célébrer l'amitié Franco-Russe avec le Tsar Alexandre III, lors de la visite de l'escadre de Russie à Toulon, en 1893.

Un exemplaire similaire est conservé dans les collections du Musée des Beaux-Arts de Nancy (inv. n° 95.1.27).

Bibliographie :

- Noël Daum, *Daum Maîtres Verriers 1870-1980*, Édit. Denoël, Lausanne, 1980, modèle reproduit page 41. Ouvrage

collectif, Daum, Collection des Beaux-Arts de Nancy, Réunion des Musées Nationaux, Paris, 2000, modèle reproduit sous le numéro 183.



103

MANUFACTURE NATIONALE

DE SÈVRES

Paire de vases dits « d'Aigremont », créés en 1906, en porcelaine à pâte nouvelle à corps ovoïde godronné et long col conique rainuré polylobé sur petit talon annulaire. Décor en émaux flammés sang de bœuf et gris sur fond blanc. Marque de la manufacture et date 1906 au revers de chaque.

(Infimes éclats et bulles de cuisson éclatées au revers.)

Haut. : 18,5 cm

500 / 800 €

Historique :

- La forme « d'Aigremont » a été imaginée en 1897 par Alexandre Sandier pour la Manufacture Nationale de Sèvres. Elle a par la suite été employée avec plusieurs décors différents.

Une variante de nos modèles est actuellement conservée dans les collections du Musée des Beaux-Arts de Quimper (n° inv. 05-1-44).

103



104

104

Eugène PRINTZ (1889-1948) & Jean SERRIERE (1893-1968)

Paire de cabinets en noyer à corps quadrangulaire souligné d'un large jonc de laiton oxydé à l'éponge ouvrant par deux portes pleines à petit jonc cranté formant cadre et accueillant en partie haute deux plaques rectangulaires de dinanderie émaillée polychrome à décor de deux baigneuses pour l'un et un enfant entouré de baigneuse pour l'autre. Piètement découpé à deux petites sphères en partie avant et piètement plein central à l'arrière.

Estampillés au revers.

Haut. : 149,5 cm ; Larg. : 77,5 cm ; Prof. : 35,5 cm

20 000 / 30 000 €

Historique :

- Jean Serrière, grand émailleur et céramiste de la période Art Déco réalisa quelques plaques d'émail pour orner les meubles d'Eugène Printz.

Provenance :

- Très probablement vente Ader-Picard-Tajan, 24 juin 1992, lot 303. Acquis dans cette vente par l'actuel propriétaire.

Bibliographie :

- Guy Bujon & Jean-Jacques Dutko, Eugène Printz, Éditions du Regard, Paris, 1986, p. 210 pour un modèle similaire en kekwood, à plaques d'émail différentes.

- Guy Bujon & Jean-Jacques Dutko, Eugène Printz, Éditions du Regard, Paris, mai 2018, p. 259 pour un modèle similaire en kekwood, à plaques d'émail différentes.





104



Ivan Da Silva BRUHNS (1881-1980)

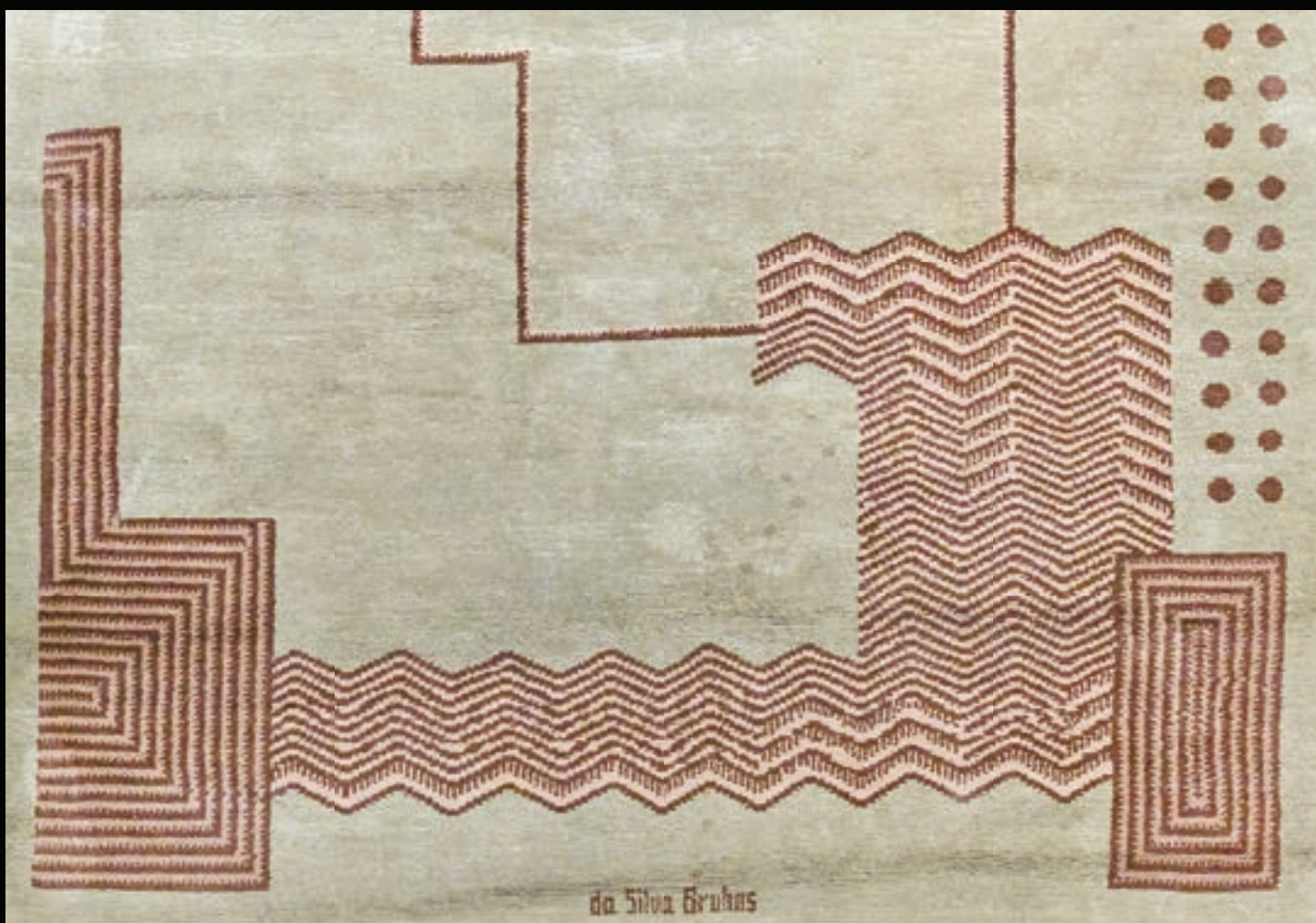
& Manufacture de SAVIGNY (lissier)

Né à Paris en 1881 dans une famille de commerçants germano-brésiliens, Ivan Da Silva Bruhns entame des études de médecine et de biologie à la Sorbonne avant de se tourner rapidement vers la peinture. Fréquentant les académies de Ferdinand Humbert et Paul-Élie Ranson, il plonge dans la vie artistique parisienne et se montre sensible aux avant-gardes qui agitent la capitale en ce début de siècle, parmi lesquelles le cubisme retient particulièrement son attention.

Fasciné également par les arts extra-occidentaux, notamment berbères et précolombiens, il s'éloigne progressivement de la peinture pour se consacrer aux arts décoratifs, explorant le dessin et la création de tissus et de pièces textiles. Il présente ses tapis pour la première fois en 1919 rencontrant un succès immédiat. Ses créations attirent l'attention de décorateurs comme Jacques-Émile Ruhlmann, Jacques Adnet et Jules Leleu, avec lequel il collaborera durablement pour des ensembles remarquables destinés aux paquebots Île-de-France (1927), Atlantique (1931) et Normandie (1935) ainsi qu'à des institutions prestigieuses telle que la Société des Nations à Genève.

Membre de la Société des artistes décorateurs, il participe à de nombreuses manifestations en France et à l'étranger. L'Exposition internationale des Arts décoratifs et industriels modernes de Paris en 1925 lui vaut le Grand prix du jury, consacrant sa place parmi les figures majeures de l'Art déco. La même année, il ouvre sa propre galerie à Paris et fonde sa manufacture à Savigny-sur-Orge, après avoir fait tisser ses premiers modèles dans un village de l'Aisne. Il y développe un style unique, marqué par des compositions géométriques, une stylisation des formes et une palette inspirée des arts « ethniques », renouvelant profondément l'esthétique du tapis européen. Le modèle présenté dans cette vacance, fruit des recherches formelles menées à Savigny, illustre parfaitement cet équilibre subtil entre lignes rigoureusement orchestrées et harmonie des couleurs, faisant de chaque pièce une composition sophistiquée, résolument moderne et capable de s'intégrer avec élégance dans les intérieurs de son temps.

Après la Seconde Guerre mondiale, Ivan Da Silva Bruhns se retire à Antibes et abandonne peu à peu les arts décoratifs pour revenir à la peinture. Il s'éteint en 1980, laissant derrière lui une oeuvre prolifique marquée par la précision, l'inventivité et le raffinement.



105

105

IVAN DA SILVA BRUHNS (1881-1980) & MANUFACTURE DE SAVIGNY (lissier)

Tapis à vue rectangulaire en laine de couleurs au point noué à décor de formes géométriques et de pastilles brunes, ocre et sable sur fond vert pâle.

Signé en toutes lettres et marque du lissier dans la trame.

(Petits trous et déchirures, taches, usures, légères décolorations.)

Long. : 371 cm ; Larg. : 243 cm

25 000 / 35 000 €

Bibliographie :

- « *Les décorateurs modernes et l'art du tapis* », Art et Industrie, octobre 1929, p. 35 pour un tapis aux motifs à rapprocher de notre modèle.

- Jean Fulter, « *Quelques créations de Leleu* », Art et Industrie, avril 1934, p. 19 pour un tapis aux motifs à rapprocher de notre modèle.

- Alastair Duncan, *Art Déco - Encyclopédie des arts décoratifs des années vingt et trente*, Citadelles & Mazenod, Paris, 2010, variante de notre modèle reproduite p. 257.



106

106

Élisée MACLET (1881-1962)

Le sacré cœur à Montmartre

Huile sur panneau, signée en bas à droite.

Haut. : 48 cm ; Larg. : 39 cm (dimensions à vue)

500 / 600 €



107

107

Jacques BRISSAUD (1880-1960)

Vue des quais depuis l'Institut

Huile sur toile, signée en bas à gauche.

Haut. : 49 cm ; Larg. : 64 cm

200 / 300 €



108

108

Yves BRAYER (1907-1990)

La place du Capitole, Toulouse

Aquarelle signée en bas à gauche, située et datée Toulouse 1940 en bas à gauche.

Haut. : 53 cm ; Larg. : 64 cm

2 500 / 3 000 €

Nous remercions Monsieur Olivier Brayer de nous avoir précisé qu'il enregistre cette aquarelle dans les archives de l'oeuvre d'Yves Brayer sous le n°K1784

Irena CODREANU dite Irène CODREANO (Bucarest 1896- Paris 1985)*Femme*

Bronze patiné, signé, porte un cachet de fondeur.

Haut. : 33 cm (sans le socle) ; Haut. totale : 47 cm

5 000 / 7 000 €

Irène Codreano est une artiste sculptrice et peintre d'origine roumaine. Elle s'installe à Paris dans les années 1920, où elle fréquente les cercles d'avant-garde de Montparnasse. Élève d'Antoine Bourdelle et de Constantin Brancusi, elle développe un style marqué par la simplification des formes et la pureté des lignes, héritage direct de l'enseignement de ses maîtres.





110

Henri MICHAUX (1899-1984)

Sans titre, 1980

Encre de Chine sur papier Japon, annotée au verso MP58.
(Mouillures.)

Haut. : 35,5 cm ; Larg. : 70 cm

600 / 800 €

Cette œuvre est répertoriée dans les archives Michaux sous le n° HM8185. Nous remercions monsieur Franck Leibovici de nous en avoir aimablement confirmé l'authenticité.

110

111

Henri MICHAUX (1899-1984)

Sans titre, circa 1946-48

Gouache.

Haut. : 26 cm ; Larg. : 18,8 cm

800 / 1 200 €

Cette œuvre est répertoriée dans les archives Michaux sous le n° HM4649. Nous remercions monsieur Franck Leibovici de nous en avoir aimablement confirmé l'authenticité.



111



112

112

Charles-Édouard JEANNERET, dit LE CORBUSIER (1887-1965)

Femme nue agenouillée, vers 1935

Pastel.

(Accidents sur certains bords.)

Haut. : 21 cm ; Larg. : 31,2 cm (dimensions à vue)

7 000 / 10 000 €

Provenance :

- Vente PIASA du 4 avril 2008, lot n° 99.

Nous remercions Monsieur Éric Mouchet d'avoir confirmé l'attribution de ce dessin.

113

Georges PAPAZOFF (1894-1972)

Sans titre

Huile sur toile, signée en bas à gauche.

Haut. : 23 cm ; Larg. : 26,5 cm

3 000 / 6 000 €



113



114

114

Georges PAPAZOFF (1894-1972)

Composition

Toile, signée en bas à droite.

(Restaurations, pièces au dos.)

Haut. : 52 cm ; Larg. : 62 cm

6 000 / 10 000 €



115

115

Floris JESPERS (1889-1965)

Clown amoureux

Technique mixte, verre églomisé, signé "jaspers" en bas à droite.

Porte une étiquette au dos "n°2 - Clown - costume rouge" au dos.

Haut. : 80 cm ; Larg. : 59 cm (dimensions à vue)

8 000 / 12 000 €

Peintre et graveur belge né à Borgerhout, près d'Anvers, Floris Jaspers s'impose comme l'une des voix majeures de l'avant-garde flamande du XX^e siècle. Formé à l'Académie royale des beaux-arts d'Anvers, il devient rapidement une figure essentielle de la scène moderniste belge, explorant un langage pictural riche et vibrant, où se croisent cubisme, expressionnisme et symbolisme.

Les clowns occupent une place singulière dans son œuvre. Sous leurs traits colorés et parfois mélancoliques, Jaspers retranscrit la fragilité humaine et la tension entre apparence et intériorité, faisant de ces figures à la fois populaires et poétiques le reflet de sa vision du monde.



116

116

Denis GEOFFROY-DECHAUME (1922-2012)

Lyon, cathédrale Saint-Jean

Huile sur toile, signée en bas à droite.

(Pièce au dos.)

Haut. : 49,5 cm ; Larg. : 63,5 cm

300 / 500 €



117

117

Denis GEOFFROY-DECHAUME (1922-2012)

Paris, le Pont Marie

Huile sur toile, signée en bas à droite.

Haut. : 45 cm ; Larg. : 53,5 cm

200 / 300 €



118

118

Denis GEOFFROY-DECHAUME (1922-2012)

Paris, vue du jardin des Tuileries

Huile sur toile, signée en bas à droite.

Haut. : 49 cm ; Larg. : 59,5 cm

300 / 400 €

119

Henri LANDIER (né en 1935)

Portrait de Mac Orlan

Huile, signée et datée 57 en haut à gauche, titrée en haut au centre.

Haut : 30 cm ; Larg. : 24,5 cm

400 / 600 €



120



119

120

**Jacques MOREAU, dit LE MARÉCHAL
(1928-2016)**

Sans titre

Peinture à l'œuf sur panneau.

(Usures, éclats au cadre.)

Haut. : 46,5 cm ; Larg. : 15 cm

Dimensions totales : Haut. : 51 cm ; Larg. : 19 cm

Provenance :

- Collection Gaëtan Langlais, puis par descendance.

500 / 800 €



121

121

Lucien LAUTREC (1909-1991)

Composition

Aquarelle sur papier, signée en bas à gauche.

Haut : 37 cm ; Larg. : 21 cm (à vue)

300 / 400 €



122

122

Lucien LAUTREC (1909-1991)

Composition

Gouache sur papier, signée en bas à gauche.

Haut : 21 cm ; Larg. : 25,5 cm

300 / 400 €



123

123

Dan SOLOJOFF (1908-1994)

Composition, clown, fumeur et violon

Technique mixte, signée en bas au centre.

Haut : 40,5 cm ; Larg. : 49,5 cm (à vue)

500 / 700 €



124

124

Vera PAGAVA (1907-1988)

Compositions abstraites

Paire de techniques mixtes sur papier, signées et datées 1966 en bas à droite.

(Accidents au cadre.)

Haut : 63,5 cm ; Larg. : 49 cm (à vue)

600 / 800 €



125

125

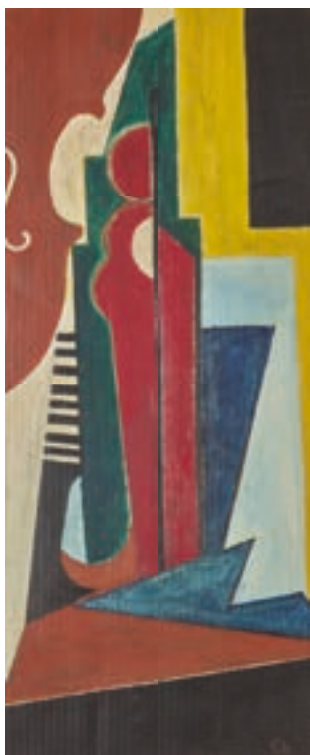
Henri GOETZ (1909-1989)

Composition

Huile sur toile, signée en bas à droite.

Haut. : 64 cm ; Larg. : 80 cm

1 200 / 1 800 €



126



127

126

Attribué à Benoit EAST (1915-2016)

Nature morte au violon

Gouache, monogrammée en bas à droite.

Haut. : 87,5 cm ; Larg. : 40,5 cm

400 / 600 €

127

Börge SANDBERG (1908-1993)

Pont-Neuf, Paris, 1960

Huile sur toile, signée du monogramme en bas à droite, contresignée et titrée au verso.

Haut. : 65 cm ; Larg. : 92 cm

300 / 500 €

ANTOINE MAYO (1905-1990)



128

128

Vues d'intérieurs

Trois encres et mines de plomb, portent le cachet de l'atelier.

Haut. : 27 cm ; Larg. : 21 cm

120 / 180 €



129

129

Discussion animée ; Personnage anthropomorphe tiré sur une charrette

Deux encres et mines de plomb, portent le cachet de l'atelier en bas à droite.

Haut. : 28,5 cm ; Larg. : 22,5 cm et

Haut. : 27,5 cm ; Larg. : 21 cm

120 / 180 €



130

130

Compositions abstraites

Une encre et une encre et crayon graphite sur papier.

Portent le cachet de l'atelier en bas à droite.

Haut. : 28 cm ; Larg. : 22 cm et

Haut. : 27 cm ; Larg. : 21 cm

120 / 180 €



131

131

Études de nus

Deux encres, portent le cachet de l'atelier.

Haut. : 28 cm ; Larg. : 22 cm

120 / 180 €



132

132

Visage de profil ; Personnage assis

Deux encres et mines de plomb, portent le cachet de l'atelier en bas à droite.

Haut. : 27 cm ; Larg. : 21 cm

120 / 180 €



133

133

Étude de visage

Encre et mine de plomb, porte le cachet de l'atelier en bas.

Haut. : 28 cm ; Larg. : 22 cm (dimensions à vue)

80 / 120 €

ANTOINE MAYO (1905-1990)



135



137

134

Compositions à la poire et compositions abstraites

Quatre encres et crayons graphite sur papier.

Haut : 22,2, 21,2, 28, 27,2 cm ; Larg. : 21, 27,1, 22, 21,3 cm

Trois en feuille, un encadré sous verre (plié).

150 / 200 €

135

La table grise, Paris 1943

Huile sur toile, signée en bas à gauche, contresignée, située, titrée et datée au dos sur la toile.

Haut. : 54,5 cm ; Larg. : 65 cm

1 800 / 2 200 €

136

Mendiants espagnols, 47

Huile sur toile, signée en bas à droite, titrée et datée au dos.

(Petit manque sur une joue, craquelures.)

Haut. : 92,5 cm ; Larg. : 65,5 cm

2 000 / 3 000 €

137

Pêches et poire, 1953

Huile sur toile, signée en bas à droite, contresignée au dos sur le châssis, titrée et datée au revers de la toile.

(Petits manques à la matière sur le bord droit.)

Haut. : 19 cm ; Larg. : 24 cm

300 / 500 €



136

ANNA ZEMANKOVA (1908-1986)

Avant de se consacrer à la création artistique, Anna Zemanková exerce le métier de prothésiste dentaire. En 1933, elle épouse un officier avec qui elle aura trois fils. Elle adoptera plus tard une fille.

À partir du début des années 1960 et jusqu'au début des années 1980, elle se lève chaque matin à l'aube pour donner vie à un univers floral imaginaire. Elle réalise ses œuvres au pastel, à l'aquarelle, à la gouache ou à l'encre sur des papiers souvent travaillés : perforés, gaufrés, agrémentés de tissus découpés, brodés de fils ou parsemés de perles artificielles.

Ses créations font aujourd'hui partie des collections permanentes du Centre Pompidou et du Museum of Fine Arts de Boston et ont également été présentées aux Biennales de Venise en 2013 et 2024.



138

138

Anna ZEMANKOVA (1908-1986)

Sans titre

Technique mixte sur papier, signée en bas à droite.

Haut. : 20,5 cm ; Larg. : 15 cm

4 000 / 6 000 €



139

139

Anna ZEMANKOVA (1908-1986)

Sans titre

Technique mixte sur papier, signée en bas à gauche.

Haut. : 82,5 cm ; Larg. : 59 cm (à vue)

15 000 / 18 000 €

ALEKOS FASSIANOS (1935-2022)



140

140

Alekos FASSIANOS (1935-2022)

Mélancolique

Acrylique sur toile, signée en haut à droite et titrée en haut à gauche.

Haut : 54 cm ; Larg. : 71 cm

7 000 / 9 000 €

Provenance :

- Acquis auprès de l'artiste par le propriétaire actuel.

Cette œuvre, sera incluse dans le catalogue raisonné, d'Alekos Fassianos.



141

141

Alekos FASSIANOS (1935-2022)

Repos

Acrylique sur toile, signé en haut à droite et titrée en grec en haut à gauche.

Haut : 57 cm ; Larg. : 82 cm

8 000 / 10 000 €

Provenance :

- Acquise auprès de l'artiste par le propriétaire actuel.

Cette œuvre, sera incluse dans le catalogue raisonné, d'Alekos Fassianos.



142

142

Alekos FASSIANOS (1935-2022)

Petite île idéale

Toile, signée en haut à gauche, titrée en haut à droite.

Haut. : 28,5 cm ; Larg. : 41 cm

4 000 / 6 000 €

Provenance :

- Acquis auprès de l'artiste par le propriétaire actuel.

Cette œuvre, qui figure très probablement l'île de Kea, sera incluse dans le catalogue raisonné, d'Alekos Fassianos.

143

Alekos FASSIANOS (1935-2022)

Le nageur, circa 1989

Pastel sur papier, marouflé sur toile, titré en bas à droite.

Haut. : 35 cm ; Larg. : 24 cm

4 000 / 6 000 €

Provenance :

- Collection particulière, acquis auprès du précédent.

- Collection Hamid Fouladvind.

Cette œuvre, sera incluse dans le catalogue raisonné, d'Alekos Fassianos.



143



144

144

Alekos FASSIANOS (1935-2022)

Femme

Acrylique sur toile, signée en haut à gauche, titrée en haut à droite.

Haut : 64 cm ; Larg. : 48 cm

6 000 / 8 000 €

Provenance :

- Acquis auprès de l'artiste par le propriétaire actuel.

Cette œuvre, sera incluse dans le catalogue raisonné, d'Alekos Fassianos.



145

145

Rashaad NEWSOME (né en 1979)

Turn up, 2013

Technique mixte.
(Électrifié.)

Haut. : 152 cm ; Larg. : 122 cm

2 000 / 3 000 €

Provenance :

- Galerie Marlborough, New York, 2014.



146

146

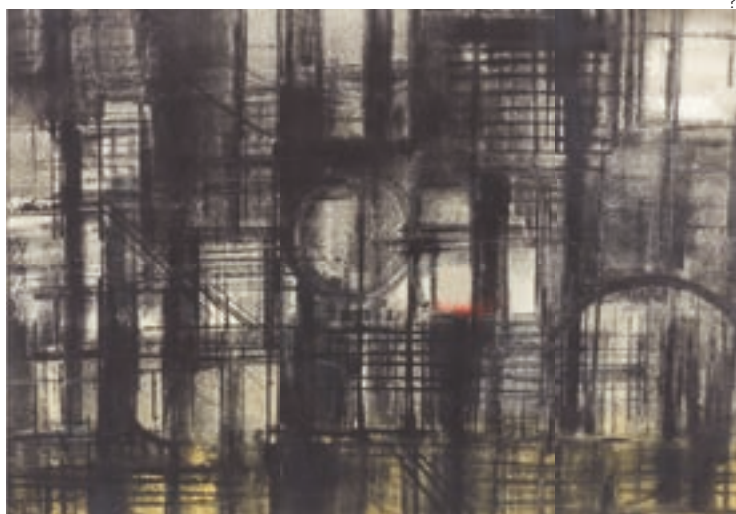
MONSIEUR CHAT (né en 1977)

Chat rime à rien

Gouache sur papier, signée vers la droite.

Haut. : 23 cm ; Larg. : 17 cm

300 / 400 €



147

147

ÉCOLE MODERNE

Sans titre

Technique mixte, porte une signature non déchiffrée en bas à droite.

Haut. : 33,5 cm ; Larg. : 46 cm

120 / 150 €

148

Ernest PIGNON-ERNEST (né en 1942)

Nu masculin (Daniel Biga).

Dessin pour la couverture d'*Octobre* de Daniel BIGA, éditions Oswald.

Encre et gouache sur papier, annotée au revers.

Réalisé vers 1973, signé et dédié postérieurement par l'artiste à "Sylvie".

(Petites pliures marginales.)

Haut. : 55 cm ; Larg. : 17 cm

4 000 / 6 000 €

Joint : *un exemplaire d'Octobre* (journal de Daniel Biga), Éditions Pierre-Jean Oswald, 1973.

Provenance :

- Collection Gaëtan Langlais, puis par descendance.

Ami d'Ernest Pignon-Ernest, l'écrivain Daniel Biga est ici portraiture pour la couverture du *livre Octobre* (son journal), publié aux éditions Pierre-Jean Oswald en 1973.

M. Gaëtan Langlais, beau-frère de Pierre-Jean et d'Hélène Oswald, était alors directeur artistique et littéraire de la maison d'édition PJO.



148

François-Xavier LALANNE (1927-2008)



149

François-Xavier LALANNE (1927-2008) & ARTCURIAL (éditeur)

Lampe de table " Pigeon ", modèle créé circa 1990. Épreuve en cuivre brossé et bronze à patine noire. Réflecteur à corps sphérique en verre opalin (infime éclat et égrenures en bordure interne, léger enfoncement, petite déformation à l'une des pattes, griffures, taches, patine de fixation du fil électrique recollée au revers). Édition Artcurial à 900 exemplaires.

Monogrammée FXL, estampille de l'éditeur et justifiée 626/900 sur la queue.

Haut. : 22,5 cm ; Long. : 29,5 cm ; Prof. : 14 cm

30 000 / 40 000 €

Bibliographie :

- Daniel Abadie, *Lalanne(s)*, Paris, Éditions Flammarion, 2008, modèle similaire reproduit p. 131.





149



150

150

Jean-Emile PUIFORCAT (Jean-Elisée, dit) (1897-1945)

Partie de service à thé et café en argent 925 millièmes, poignées et prises de couvercle en palissandre, comprenant une théière, une cafetière et un sucrier. Modèle créé vers 1935.

Poinçon Minerve.

(Usures et rayures)

Poids brut : 2122 g. ;

Haut. : environ 8,7, 12,2 et 14,5 cm

2 000 / 3 000 €



151

151

Jean DESPRÉS (1889-1980)

Timbale en métal argenté à large maillon en partie basse sur talon circulaire débordant à larges facettes martelées.

Signée à la pointe au revers.

Haut. : 8,5 cm

150 / 200 €

Bibliographie :

- Philippe Guegan, *Jean Després 1889-1980*, Flore Paris, 2006, légère variante référencée et reproduite sous le n°47.



152

152

Service à thé et café, moderniste, en métal argenté et prises en bois comprenant deux verseuses et un sucrier couverts. (Usures de l'argenterie.)

Haut. : 10, 12,2 et 12,4 cm

250 / 350 €



153

153

Michel ZADOUNAISKY (1903-1983)

Paire de lampes

Structure en fer forgé.

Signées sur la base.

Haut. : 40,3 cm ; Long. : 22,3 cm ; Larg. : 13 cm

300 / 500 €

154

Edgar BRANDT (1880-1960) et DAUM

Paire d'appliques, vers 1920.

Fer forgé patiné, métal et verre.

Estampillée E.BRANDT sur la monture et DAUM NANCY sur la vasque.

Haut. : 31 cm ; Larg. : 42,5 ; Prof. : 15,5 cm

2 000 / 3 000 €



154



155

155

Fixé sous verre circulaire à décor d'une élégante dans un paysage boisé, un cygne dans une mare.

Signé Seraphin.

Diam. : 44 cm (dimensions à vue)

Dans un cadre à décor de feuillages.

150 / 300 €

156

INDOCHINE

Coffret contenant un nécessaire de toilette en bois laqué à décor d'un paysage au coucher de soleil.

Époque Art déco.

(Éclats, manques.)

Haut. : 11,5 cm ; Larg. : 52 cm ; Prof. : 35 cm

200 / 300 €



156



157

157

Paire de bergères, les montants à colonnes facettées

détachées

Époque Art Déco.

Haut. : 80 cm ; Larg. : 68,5 cm ; Prof. : 60 cm

500 / 800 €



158

158

TRAVAIL FRANÇAIS

Tabouret en placage, l'assise garnie d'un tissu à carreaux (postérieur).

Époque Art Déco.

(Usures.)

Haut. : 52 cm ; Larg. : 55 cm ; Prof. : 35,5 cm

200 / 400 €



159

159

DAISY SIMON - PARIS

Fauteuil en placage de bois blond à dossier enveloppant en pans coupés sur piétement plein en léger retrait. Fond de siège et assise entièrement recouverts de velours rasé beige. Étiquette du fabricant sur l'assise.

(Usures, taches, décollements, sauts de placage.)

Haut. : 72 cm ; Larg. : 70,5 cm ; Prof. : 55,5 cm

400 / 600 €



160

160

TRAVAIL FRANÇAIS

Fauteuil de coiffeuse en placage de loupe d'amboine à petit dossier enveloppant et assise circulaire sur piétement plein à large bandeau débordant à l'arrière. Assise entièrement recouverte de velours léopard.

(Accidents au dossier, éraflures, sauts de placage, usures.)

Haut. : 50 cm ; Long. : 54 cm ; Prof. : 50 cm

150 / 200 €



161

161

TRAVAIL FRANÇAIS

Ottoman en placage d'acajou et de citronnier à assise quadrangulaire sur piétement à double arceau. Assise entièrement recouverte de velours moutarde.

(Petites éraflures et fissures.)

Haut. : 26,5 cm ; Long. : 50 cm ; Prof. : 36 cm

200 / 300 €



162

162

ACTUALITY (éditeur)

Cabinet en placage d'acajou vernis à corps quadrangulaire ouvrant en façade par deux portes pleines sur un intérieur en placage de citronnier à six étagères à hauteur réglable. Piètement plein en léger retrait à gradins. Plaque de propreté circulaire en bronze doré ciselé à décor de poissons et de plantes aquatiques.

Plaque de l'éditeur.

(Petits sauts de placage, éraflures, traces d'insolation.)

Haut. : 156 cm ; Larg. : 160 cm ; Prof. : 45 cm

800 / 1 200 €



163

163

TRAVAIL FRANÇAIS

Paire de chevets en placage d'acajou vernis à plateau demi-lune surmontant un caisson ouvrant en façade par trois tiroirs flanqués de deux tablettes latérales. Piètement sous le caisson en léger retrait. Prises de tirage en laiton à corps carré.

(Petits sauts de placage, griffures, usures.)

Haut. : 54,5 cm ; Long. : 50 cm ; Prof. : 35 cm

200 / 400 €



164

164

TRAVAIL FRANÇAIS

Console en placage d'acajou vernis à plateau demi-lune et ceinture cerclée de deux tubes en métal chromé sur piètement en arceau reposant en partie centrale sur une plinthe en doucine à gradin.

(Sauts de placage, éraflures, griffures, traces de vermoultures anciennes, revernies.)

Haut. : 73 cm ; Larg. : 160 cm ; Prof. : 41 cm

400 / 600 €



165

165

Jacques ADNET (1900-1984) et BACCARAT

Lampe modèle « 7706 », le modèle créé vers 1930

Globe de verre retenant, sur une base circulaire en métal.

Haut. : 18 cm

1 000 / 1 500 €

Bibliographie :

- Alain-René HARDY et Gaëlle MILLET, « Jacques ADNET », Édition Amateur, 2009, p. 242.



166

166

Jean PERZEL (1892-1986)

Applique, modèle 542 bis

Verre dépoli et laiton, finition vernis or.

Signée à l'intérieur.

Haut. : 22 cm

500 / 800 €

Provenance :

- Jean Perzel Luminaires d'art, Paris, 2006



167

167

TRAVAIL FRANÇAIS

Paire de vases de forme obusale en cuivre doré partiellement martelé à décor de cannelures.

(Usures.)

Haut. : 44 cm

200 / 300 €



168

168

Paire de pieds de lampe en composition à décor de

fleurs stylisées en léger relief.

Style Art Déco.

Haut. : 32 cm

200 / 300 €



169

169

Piero FORNASETTI (1913-1988)

Porte-revues

Structure sur quatre pieds tronconiques supportant un porte revues à décor laqué de clefs or sur fond noir.

(Usures et petits chocs.)

Haut. : 38 cm - Long. : 43 cm - Larg. : 25 cm

500 / 800 €



170

170

Piero FORNASETTI (1913-1988)

Composition aux profils antiques pour gainer un obélisque à trois pans.

Procédé sur métal.

Haut. : 78 cm ; Larg. : 39 cm (dimensions à vue).

1 000 / 1 500 €



171

171

MAISON CHARLES

Lampe "Amande"

Laiton nickelé et inox.

Marque "CHARLES & FILS"

Haut. : 68,5 cm

400 / 700 €



172

172

Mithé ESPELT (Marie-Thérèse Espelt dite, 1923-2020)

Miroir « Oblong », modèle créé circa 1949, à vue ovalisée et entourage en céramique émaillée entièrement dorée et craquelée. Revers recouvert de feutrine verte.

(Infimes défauts de cuisson et petit éclat en partie basse.)

Haut. : 32,5 cm ; Larg. : 18 cm ; Prof. : 2 cm

500 / 800 €



173

173

ROYAL SPHINX HOLLAND

Pour le Service de la Compagnie Générale des wagons-lits
Partie de service en porcelaine monogrammée
comprenant :

- Onze tasses à thé ;
- Vingt-deux tasses à café et vingt-et-une sous-tasses ;
- Douze grandes assiettes plates ;
- Douze petites assiettes ;
- Sept petits ravers ovales ;
- Un cendrier.

(Usures, égrenures, fêles et éclats.)

300 / 500 €



174

174

CHRISTOFLE

Pour le Service de la Compagnie Générale des wagons-lits
Partie de service en métal argenté monogrammée
comprenant :

- Une théière couverte ;
- Un sucrier ;
- Un pot à lait ;
- Deux coupes à oreilles en métal argenté.

(Usures.)

80 / 100 €



176



175

175

Stéphane GISCLARD (né en 1966) &

ÉMAUX DE LONGWY

Vase « Suzy », modèle créé en 2010, en faïence à corps sphérique et col conique sur petit talon annulaire. Décor en émaux cloisonnés polychromes d'un profil de femme portant un chapeau et de la Tour Eiffel sur fond de formes géométriques

Signé dans le décor, marqué des deux noms au revers, situé, numéroté et justifié 4/50 exemplaires.

Haut : 40 cm

800 / 1 200 €

176

ÉDITIONS D'ART-JEAN COCTEAU

Huit assiettes en porcelaine.

Une non marquée.

(Taches et usures.)

Diam. : 24,2 cm

Dans leurs boîtes.

100 / 150 €



177

Jean TOURET pour LES ARTISANS & PAYSANS DE LA LOZÈRE

Lampadaire « Oiseau », modèle circa 1957, en fer forgé martelé à patine noire et fût de section carrée à bras à hauteur réglable sur piètement tripode à jambes coniques.

(Oxydations, éraflures, manque l'abat-jour.)

Signé sous l'oiseau.

Haut. : 195,5 cm

1 500 / 2 000 €

Bibliographie :

- Collectif, *Jean Touret*, Éditions de l'Amateur, Paris, 2022, variantes de notre modèle référencées sous le n° 61 et 62 et reproduites p. 210.

178

Roger CAPRON (1922-2006) et Jean Derval (1925-2010)

VALLAURIS

Le Baiser ou Le Jour et la Nuit

Pied de lampe en grès émaillé à décor incisé.

Cachet en creux Capron-Vallauris.

(Éclats.)

Haut : 41 cm (à la douille)

1 200 / 1 500 €

179

Roger CAPRON (1922-2006) et Jean Derval (1925-2010)

VALLAURIS

Le Baiser ou Le Jour et la Nuit

Vase en grès émaillé à décor incisé.

Cachet en creux Capron-Vallauris.

(Éclats.)

Haut : 36,5 cm

1 200 / 1 500 €



179

178



180

180

**LE CORBUSIER (Charles-Édouard Jeanneret dit, 1887-1965) & Charlotte PERRIAND (1903-1999)
& Pierre JEANNERET (1896-1967) & CASSINA (éditeur)**

Chaise longue à bascule modèle LC4, modèle créé en 1928, en métal tubulaire chromé à dossier incliné et assise incurvée reposant sur deux arceaux. Piètement d'angle en acier laqué noir à quatre jambes coniques reliées par une entretoise en H. Appuie-tête amovible recouvert de cuir noir et assise tout en poulain havane. Signée, titrée et numérotée 1435.

(Déchirures, usures.)

Haut. : 66 cm ; Long. : 163 cm ; Prof. : 57 cm

1 500 / 2 000 €

181

Ludwig MIES VAN DER ROHE (1886-1969) designer, pour KNOLL INTERNATIONAL, éditeur

Chauffeuse et son ottoman, modèle « Barcelona » créé en 1929

Structure en acier chromé accueillant des coussins d'assise et de dossier en cuir pistache capitonné.

Étiquette.

(Usures.)

Chauffeuse : Haut. : 75 cm ; Larg. : 75 cm ; Prof. : 77 cm - Ottoman : Haut. : 38 cm ; Côtés : 59 cm

2 000 / 3 000 €



181



182

Alvar AALTO (1898-1976)

Paire de fauteuils, modèle « 31 »

Modèle créé vers 1931-1932. Éditions de la seconde moitié du XXe siècle.

Bouleau et feuille de bouleau contreplaqué thermoformé.

(Usures d'usage et taches.)

Haut. : 70 cm ; Larg. : 60,5 cm

4 000 / 5 000 €

Bibliographie :

- *L'Architecture d'aujourd'hui*, mars 1935, n° 3 (pour un modèle avec variante) p. 75.

- Charlotte et Peter FIELL, *1000 Chairs*, Taschen, Cologne, 1997, (pour un modèle avec variante) p. 219.



183

183

Charles (1907-1978) & Ray (1912-1988)

EAMES designers, pour VITRA éditeur

Lounge chair & ottoman, modèle créé en 1956.

Coque en bois contreplaqué et moulé, piètement en aluminium poli et noirci, dossier, assise et accotoirs gainés de cuir noir. Cartouche Vitra.

(Griffures.)

Fauteuil : Haut. : 84 cm ; Larg. : 84 cm ; Prof. : 70 cm

Ottoman : Haut. : 42 cm ; Larg. : 52 cm ; Prof. : 65 cm

3 000 / 5 000 €



184

184

**Eero SAARINEN (1910 -1961) designer pour
KNOLL éditeur**

Table basse " Tulip "

Plateau de marbre veiné reposant sur un piètement en fonte
d'aluminium laqué blanc.

Étiquette " KNOLL "

(Taches et usures.)

Haut. : 39 cm ; Diam. : 91 cm

600 / 800 €



185

185

**Eero SAARINEN (1910-1961) designer, pour
KNOLLSTUDIO éditeur**

Petit guéridon, modèle " Tulip ", créé en 1956.

Piètement en fonte d'aluminium noir et plateau en marbre
noir veiné.

Étiquette.

Haut. : 51 cm ; Diam. : 51 cm

600 / 800 €



186

186

ROCHE-BOBOIS

Buffet bas à trois casiers en bois laqué noir, reposant sur des pieds en métal.

Haut. : 51,5 cm ; Larg. : 175 cm ; Prof. : 48 cm

100 / 200 €



187

187

Pierre PAULIN (1927-2009) designer

Canapé F564 et Fauteuil C565, série dite "Mushroom", 1962

Acier et garniture de tissu.

Canapé : Haut. : 66 cm ; Larg. : 145 cm ; Prof. : 80 cm

Fauteuil : Haut. : 65 cm ; Larg. : 85 cm ; Prof. : 80 cm

3 500 / 4 000 €

Provenance :

- Galerie Demish Danant, New York

- Acquis du précédent par l'actuel propriétaire en 2016

Littérature :

- *Pierre Paulin Designer*, Catalogue d'exposition, Grand Hornu, Belgique,
9 mars-22 juin 2008, p. 178.

188

**Pierre PAULIN (1927-2009) designer,
ARTOFORT éditeur**

Fauteuil F 560 dit Mushroom, et son pouf, modèle créé en 1963

Structure en tube d'acier cintré, sangles et mousses recouvertes de tissu bleu.

(Déchirures.)

Fauteuil : Haut. : 76 cm

Ottoman : Haut. : 76 cm ; Diam. : 49 cm

1 000 / 2 000 €



188



189

189

Maison BAGUÈS

Paire d'appliques à deux bras de lumière
Métal doré et tôle peinte à décor de têtes de lion, feuillages et
pommes de pin stylisées.

Étiquette : "Baguès Paris" au revers.
(Petites usures.)

Haut. : 48 cm

500 / 800 €



190

190

D'après André CAZENAVE (1928-2003), designer

Lampe Dora

Fibre de verre et poudre de marbre.

Haut. : environ 15 cm

150 / 180 €

191

Attribué à Florence KNOLL (1917-2019) & KNOLL INTERNATIONAL.

Bureau en placage de chêne et placage d'acajou vernissé à plateau
rectangulaire et caisson latéral gauche suspendu ouvrant par trois
 tiroirs. Piètement d'angle à jambes droites en métal tubulaire de
section carrée noircie.

(Petits accidents, sauts de placage et taches.)

Haut. : 74,5 cm ; Long. : 140 cm ; Prof. : 75 cm

2 000 / 3 000 €



191

192

Charles POLLOCK (1930-2013) designer, KNOLL International éditeur

Fauteuil de bureau Executive chair n°12E1, le modèle créé en 1963

Fonte d'aluminium, la coque en fibre de verre avec cerclage en
aluminium extrudé et cuir capitonné.

(Petite déchirure au cuir du dossier.)

Haut. : 91 cm ; Larg. : 66 cm

250 / 300 €

Bibliographie :

- Ch. et P. Fiell, 1000 Chairs, modèle similaire reproduit p. 333.



192

193

**D'après Roberto PAOLI,
pour NEMO LIGHTING**

Modèle Tru

Lampadaire en métal laqué blanc de forme colonne
rectangulaire ajourée.

Haut. : 187 cm

400 / 600 €



193

194

**D'après Roberto PAOLI,
pour NEMO LIGHTING.**

Modèle Tru

Lampadaire en métal laqué blanc de forme colonne
rectangulaire ajourée.

Haut. : 184,5 cm

400 / 600 €



194



195

195

**D'après Christian DUC
(1947-2013) pour
LES COMPTOIRS D'ANNAM**

Vase de forme obusale en céramique
émaillée, façon coquille d'œuf.
(Percé au revers.)

Haut. : 54 cm

150 / 200 €



196

196

Sarah LAVOINE éditions

Pouf Léo

Garniture en velours.
(Usures.)

Haut. : 40 cm ; Diam. : 43,5 cm

150 / 200 €



197

197

ATELIERS D'ART DE FRANCE

« Fil de terre »

Bougeoir formant centre de table en bronze
doré à corps ovalisé ajouré surmonté de cinq
bobèches. Titré, numéroté 94195 et porte
une marque illisible sur le pied, étiquette
partiellement arrachée du label « Ateliers
d'art de France » sous une bobèche.
(Petits défauts de matière, trous et oxyda-
tions.)

Haut. : 16 cm ; Long. : 32 cm ; Larg. : 24,5 cm

150 / 200 €



198

198

Julio SILVA (1930 -2020)

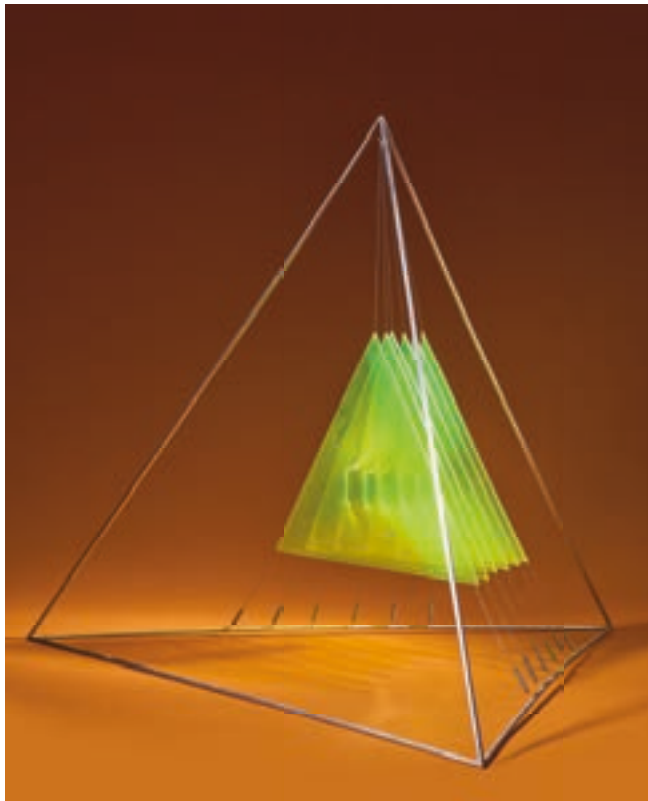
Dame lune, circa 1977

Bronze à patine mordorée, signé et numéroté 4/8. Socle en marbre noir
Haut. : 51,5 cm ; Larg. : 29 cm ; Prof. : 5 cm (sans le socle)

600 / 800 €

Référence :

Julio SILVA *Dame lune*. Sculpture monumentale en marbre monolithique.
Implantée en 1977. La Défense - Puteaux.



199

199

Piotr KOWALSKI (1927-2004)

Pyramide

Métal et plastique.

Haut. : 57 cm ; Larg. : 70 cm

1 200 / 1 800 €



200

200

Ben JAKOBER (né en 1930)

BC1, modello

Fer forgé.

(Oxydation.)

Haut. : 19 cm ; Long. : 31 cm ; Larg. : 19,5 cm

800 / 1 200 €

201

Nicolas ALQUIN (né en 1958)

Aperçu du bonheur

Bronze, signé, daté 2002 et numéroté I/VIII.

Cachet de fondeur.

Haut. avec le socle : 39,5 cm

1 000 / 1 500 €

Un certificat d'authenticité de l'artiste daté du 5 juin 2023 sera remis à l'acquéreur.



201



203

202

202

Gloria QUINT (XXe-XXIe siècle)

Ursus

Bronze à patine vert de gris.

Tirage justifié 4/8, fondeur " Brons Atelier" à Zottegem.

Haut. : 7,5 cm ; Long. : 16,5 cm

1 500 / 2 000 €

203

Gloria QUINT (XXe-XXIe siècle)

Horse with no name

Deux bronzes à patine vert de gris.

Tirages justifiés : II / IV EA et 7/8, fondeur " Brons Atelier" à Zottegem.

Haut. : 8 cm ; Long. : 8 cm

1 600 / 2 000 €



204

204

Auguste CLOT (1858-1936) &

Auguste RODIN (1840-1917)

Femme debout de profil

Lithographie signée Aug. Rodin dans la pierre en bas à droite.

Annotation au crayon graphite en bas à gauche : N°20.

Haut. : 47,5 cm ; Larg. : 31 cm

800 / 1 200 €

Cette très rare lithographie a été réalisée sous la direction d'Auguste RODIN par le lithographe imprimeur Auguste CLOT.

Nous remercions Mme Christina BULEY-URIBE qui prépare actuellement un catalogue raisonné des dessins d'Auguste Rodin pour son aide et ses recherches, dans le cadre de la rédaction de cette fiche.

205

Pablo PICASSO (1881-1973) &

Paul LEMAGNY (1905-1977)

Portrait de Picasso. 1956. Portrait gravé au burin par Lemagny, remarques en pied à la pointe sèche par Picasso. Cuivre : L. 275 x H. 395 mm. Bloch 823 ; Baer 955. Très belle épreuve sur simili-japon, avant coupure du cuivre, annotée sous le portrait « épreuve d'artiste » et signée par Lemagny au crayon, enrichie de la remarque gravée par Picasso et signée par lui au crayon rouge. Plis cassés aux bords du feuillet, notamment dans l'angle inférieur droit. Toutes marges.

1 800 / 2 000 €

Le portrait de Picasso fut gravé par Lemagny pour le livre de Jean Cocteau, *Témoignage*, Paris, Pierre Bertrand, 1956, dans lequel le sujet est tiré du cuivre réduit. Notre épreuve fait partie de celles tirées par les ateliers Moret, avant réduction du cuivre, dont Brigitte Baer recense 32 épreuves sur simili-japon, 65 sur vélin de Rives et quelques épreuves d'artiste comme la nôtre, signées par les deux artistes.



205

206

Georges PAPAHOFF (1894-1972)

Deux figures surréalistes au bord de la mer. Eau-forte. À vue : L. 275 x H. 205 mm. Belle épreuve sur vélin, numérotée et signée au crayon. Marges. Tirage à 35 épreuves. Cadre (non examinée hors du cadre).

400 / 500 €



206

207

Georges PAPAHOFF (1894-1972)

Figure surréaliste. Eau-forte. À vue : L. 147 x H. 197 mm. Belle épreuve sur vélin, numérotée et signée au crayon, légèrement insolée. Nombreuses minuscules rousseurs éparses. Marges. Tirage à 35 épreuves. Cadre (non examinée hors du cadre).

300 / 400 €



207

208

Georges PAPAHOFF (1894-1972)

Deux figures surréalistes. Eau-forte. À vue : L. 215 x H. 285 mm. Belle épreuve sur vélin, numérotée et signée au crayon, légèrement insolée. Minuscules rousseurs éparses. Marges. Tirage à 35 épreuves. Cadre (non examinée hors du cadre).

300 / 400 €

209

Pierre ALECHINSKY (né en 1927)

Pl. pour l'album *Le Test du titre.* Gravures originales. Paris, G. Visat, 1966. Eau-forte. À vue : L. 495 x H. 400 mm. Rivière 272. Impression en couleurs. Très belle épreuve sur vélin, numérotée et signée au crayon. Marges. Tirage à 54 épreuves. Cadre (non examinée hors du cadre).

400 / 500 €



209



206

210

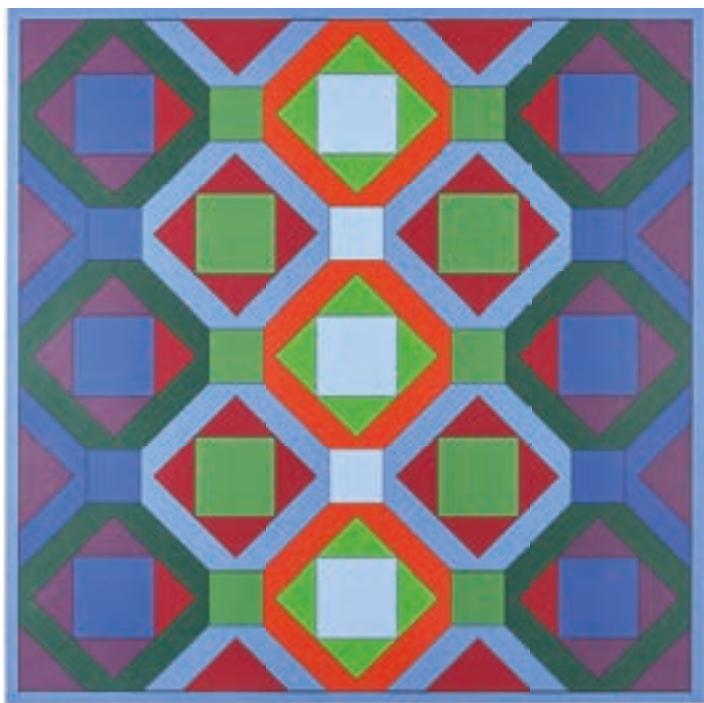
D'après Robert DELAUNAY (1885-1941)

Rythme sans fin

Lithographie, signée et numérotée 100/150.

Haut. : 89 cm ; Larg. : 41,5 cm (dimensions à vue)

300 / 500 €



211



210

211

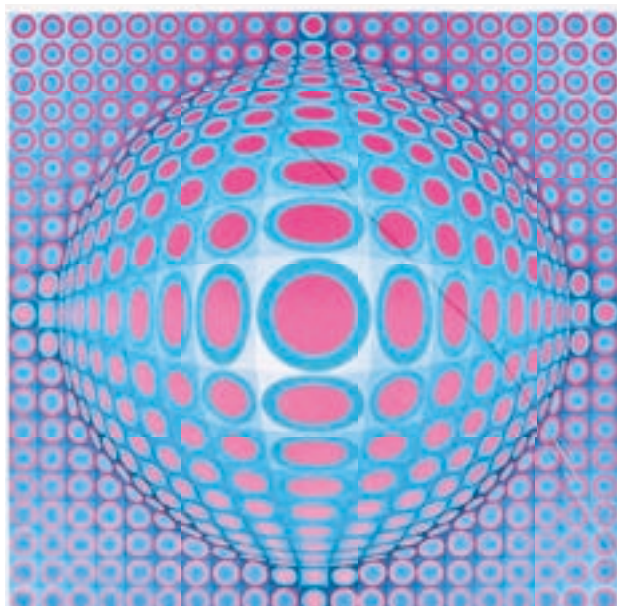
Victor VASARELY (1906-1997)

Hommage à Jean-Sebastien Bach

Sérigraphie, signée en bas à droite, numérotée en bas à gauche 17/60.

Haut. : 57 cm ; Larg. : 57 cm (dimensions à vue).

300 / 500 €



212

212

Victor VASARELY (1906-1997)

Vega 222, 1970

Estampe, tirage offset ou sérigraphie, signée en bas à droite, titrée et datée en bas à gauche.

(Verre fêlé.)

Haut. : 47 cm ; Larg. : 47 cm (dimensions à vue)

200 / 300 €

213

Yaacov AGAM (né en 1928)

Formes-Couleurs-Reliefs, 1976

Papier plastifié ou thermoformage en couleurs.

Haut. : 33 cm ; Larg. : 33 cm

Dans un emboîtement.

600 / 800 €

214

Hans HARTUNG (1904-1989).

L 1977-9. (Composition pour « La Poésie est contagieuse »).

1977. Photo-autographie sur zinc. La feuille : 500 x 651 mm.

Mason 529. Impression en bleu. Très belle épreuve sur vélin blanc, l'une des 15 épreuves d'artiste, justifiée VII/XV » et

signée au crayon. Légère oxydation et traces d'humidité aux bords du feuillet. Tirage définitif à 75 exemplaires. P. Chave,

Vence, éd.

400 / 600 €

215

Arno BANI (né en 1976)

Michael JACKSON

Quatre tirages photographiques en couleurs.

Série de 100.

Haut. : 28,5 cm ; Larg. : 23 cm (chaque)

400 / 600 €



213



216

216

ZAO WOU-KI (1921-2013)

Composition abstraite

Impression pigmentaire en couleur, signée en bas à droite et justifiée I/V en bas à gauche.

400 x 535 mm (dimensions à vue).

3 000 / 5 000 €

Cette œuvre a été réalisée d'après une aquarelle de 2005, sous le contrôle de l'artiste, par l'atelier Similart à Paris en 2008.

Nous remercions la fondation Zao Wou-Ki de nous avoir précisé par e-mail et d'après photographie les éléments techniques relatifs à la genèse de cette œuvre.



217

217

Pierre SOULAGES (1919-2022)

Eau-forte XVII. 1961. Eau-forte sur plaque découpée.

À vue : L. 760 x H. 575 mm. Messner-Encrevé 18. Impression en brun et noir. Très belle épreuve sur vélin, numérotée et signée au crayon. Très légère oxydation sous le passe-partout. Toutes marges. Tirage à 100 épreuves. Berggruen éd. Cadre.

8 000 / 10 000 €

TAPISSERIES & TAPIS



218

218

Tapisserie contemporaine à décor géométrique polychrome.

(Bon état.)

Long. : 197 cm ; Larg. : 290 cm

900 / 1 500 €

219

Tapisserie contemporaine à décor géométrique polychrome, fond jaune.

(Bon état.)

Long. : 209 cm ; Larg. : 112 cm

600 / 900 €



219



221

220

Tapisserie contemporaine à décor géométrique polychrome, fond blanc.

Tissée par Halimi tissage.

Bolduc au revers.

Long. : 293 cm ; Larg. : 150 cm

600 / 900 €

221

Tapisserie contemporaine à décor géométrique polychrome.

Tissée par Halimi tissage.

Bolduc au revers.

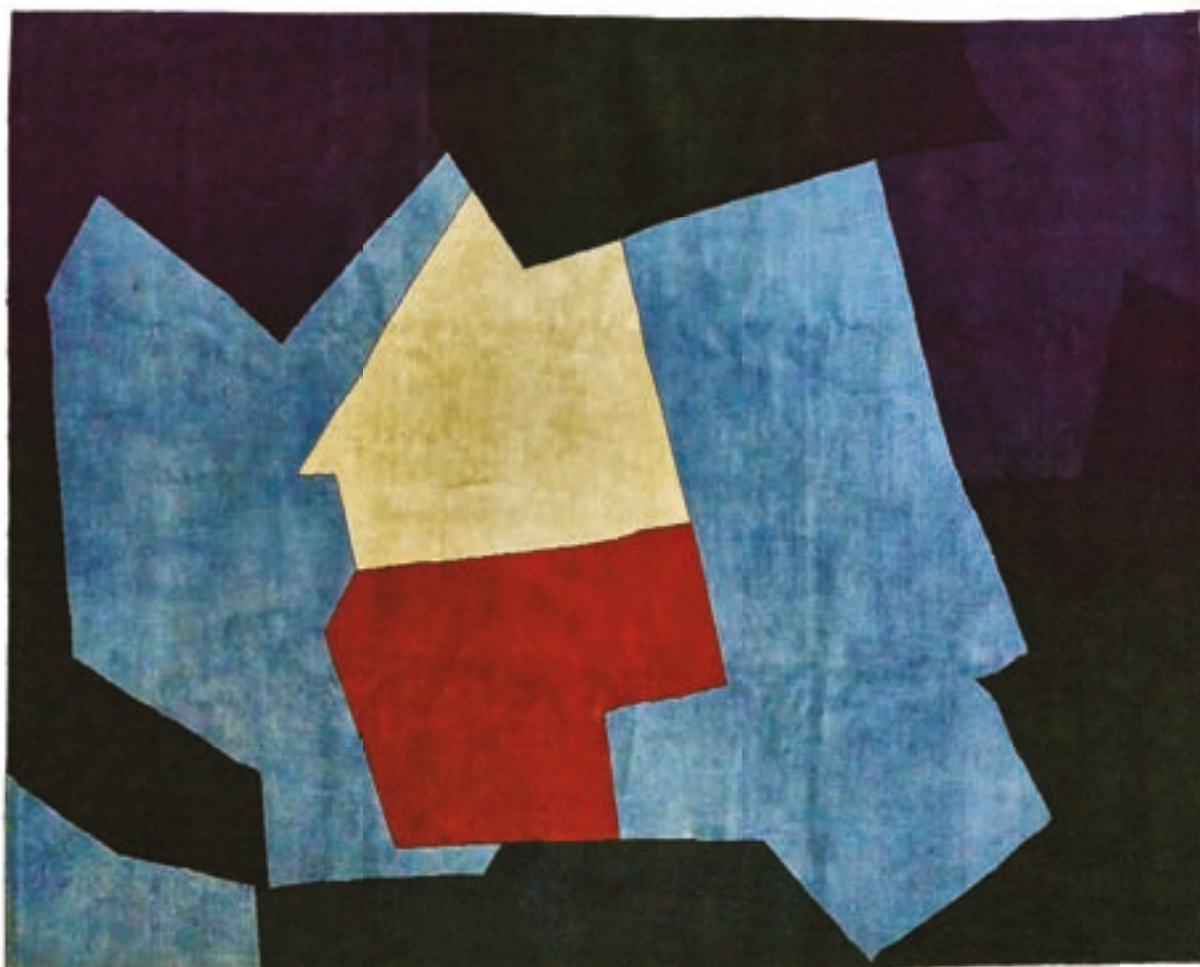
(Légère usure.)

Long. : 296 cm ; Larg. : 251 cm

1 500 / 2 000 €



220



222

222

Dans le goût de POLIAKOFF

Tapis point noué.

Bolduc au revers.

(Bon état.)

Long. : 300 cm ; Larg. : 204 cm

2 500 / 3 500 €

CONDITIONS DE VENTE

La SARL AUDAP & ASSOCIES est une Société de Ventes Volontaires de meubles aux enchères publiques régie par la loi du 10 juillet 2000 (n°2000-642).

La SELARL A. DE LAMBERTERIE & C. BABOIN-JAUBERT est un office de Commissaires-Priseurs judiciaires

FRAIS DE VENTE VOLONTAIRE

Le paiement sera fait au comptant et la vente sera conduite en euros. Les acquéreurs paieront en sus du prix d'adjudication des frais : 24,5 % HT + TVA (soit 29,4 % TTC et pour les livres 25,8 % TTC). Rappel : En cas d'enchères portées sur une plateforme live les frais suivants s'ajouteront aux frais de vente : Frais du live en sus des frais acheteurs : 1,5% HT sur Drouotlive, 3% HT sur Interencherelive, 3% HT sur Invaluable. Frais de vente online : 3% HT sur Drouotonline.

Nota :

-* Les lots signalés par * sont vendus judiciairement et sont soumis à des frais légaux réduits qui feront l'objet de frais en sus des enchères : 12% HT + TVA (14,4 % TTC et 12,66 % TTC pour les livres).

-+ Les lots précédés d'une + font l'objet d'une importation temporaire et sont soumis à des frais additionnels de 5,5%. Ils seront perçus, sauf si l'acquéreur réexporte les biens hors de l'Union Européenne (il devra le faire savoir au plus tard le jour de la vente et pourra, dans certains cas, récupérer la TVA sur les honoraires d'achat à condition qu'un justificatif de douane soit remis à AUDAP & ASSOCIES dans un délai de 3 mois et que AUDAP & ASSOCIES soit mentionné en qualité d'exportateur). Les acheteurs européens assujettis à la TVA peuvent récupérer la TVA sur les honoraires sur présentation des documents requis par les textes de loi. AUDAP & ASSOCIES se tient à la disposition des acquéreurs pour tout renseignement à ce sujet.

-// Les lots fabriqués à partir de matériaux provenant d'espèces protégées par la convention CITES (03/03/1973) retranscrite en droit communautaire européen dans le règlement 338/97 du 09/12/1996) sont mentionnés par //. Les objets qui contiennent de la matière animale comme l'ivoire, les fanons de baleine, les écailles de tortue, etc., indépendamment de l'âge ou de la valeur, requièrent une autorisation spéciale du Ministère français de l'Environnement avant de pouvoir quitter le territoire français. Veuillez noter que AUDAP & ASSOCIES n'est pas en mesure d'assister les acheteurs dans le transport de ces lots. L'impossibilité d'exporter ou d'importer le lot ne justifie pas un retard de paiement dû ou l'annulation de la vente. Pour les sorties de l'Union Européenne, lorsqu'un certificat CITES de réexport est nécessaire, il est à la charge du futur acquéreur.

-# Les lots dans lesquels AUDAP & ASSOCIES, l'un de ses membres ou l'un de ses partenaires financiers ont des intérêts sont signalés par #

GARANTIES

Conformément à la loi, les indications et attributions mentionnées dans le descriptif des œuvres ont été établies avec les connaissances scientifiques et artistiques à la date de la vente. Une exposition préalable permet aux acquéreurs de se rendre compte de l'état des biens mis en vente : il ne sera admis aucune réclamation une fois l'adjudication prononcée. Les reproductions des œuvres dans le catalogue sont aussi fidèles que possible, une différence de coloris ou de tons demeure néanmoins possible. Les dimensions des reproductions sont données à titre indicatif et l'état des cadres n'est pas garanti. Les éventuelles modifications seront annoncées verbalement pendant la vente et notées sur le procès-verbal. Les indications données par AUDAP & ASSOCIES sur l'existence d'une restauration, d'un accident ou d'un incident affectant le lot sont communiquées pour permettre à l'acquéreur potentiel une inspection facilitée mais restent néanmoins soumises à son appréciation personnelle. L'absence d'une telle indication n'implique pas que le bien ne soit affecté par aucun défaut ou réparation. Les rentoilages (même non mentionnés au catalogue ou oralement) sont considérés comme des mesures conservatoires ; ils ne peuvent en conséquence être invoqués comme motif de dépréciation ou d'annulation de la vente.

Les rapports de conditions demandés à AUDAP & ASSOCIES et à l'expert avant la vente sont donnés à titre indicatif.

Quand le descriptif d'un lot est suivi d'une estimation (en euros), celle-ci est donnée à titre indicatif.

Cernant l'horlogerie, l'état de fonctionnement n'est pas garanti. Il est également possible que certaines pièces aient été changées suite à des réparations et révisions.

ENCHÈRES

Le mode normal pour enchérir consiste à être présent dans la salle de vente. Le plus offrant et dernier enchérisseur sera l'adjudicataire du lot et pourra se voir demander sa pièce d'identité ainsi que ses références bancaires. L'ordre du catalogue pourra être modifié. AUDAP & ASSOCIES se réserve la possibilité d'interdire l'accès à la salle de vente de tout personne pour juste motif. Tout enchérisseur se doit d'agir pour lui-même sauf dénonciation préalable de la qualité de mandataire pour le compte d'un tiers. En portant une enchère sur un lot, les enchérisseurs assument la responsabilité personnelle de régler le prix d'adjudication de ce lot augmenté de la commission d'adjudication et de tous droits ou taxes exigibles.

Dans l'hypothèse où deux personnes porteraient une enchère simultanée et identique (aussi nommée « double enchère ») par la voix, le geste ou par téléphone et réclament en même temps cet objet après le prononcé du mot « adjugé », le commissaire-priseur pourra immédiatement reprendre et poursuivre les enchères du lot.

Le vendeur ne sera pas admis à porter lui-même des enchères directement ou par mandataire. Le coup du marteau matérialisera la fin des enchères et le prononcé du mot « Adjugé » ou tout autre équivalent entraînera la formation du contrat de vente entre le vendeur et le dernier enchérisseur. La vente d'un lot n'empêche pas cession des droits de reproduction ou de représentation dont il constitue le cas échéant le support matériel.

Aucun lot ne sera remis aux acquéreurs avant acquittement de l'intégralité des sommes dues. En cas de paiement par chèque ou par virement, la délivrance des objets sera différée jusqu'à l'encaissement.

ORDRES D'ACHAT ET ENCHÈRES PAR TÉLÉPHONE

Le mode normal pour enchérir consiste à être physiquement présent à la vente.

Un enchérisseur ne pouvant assister à la vente pourra remplir notre formulaire d'ordre d'achat (disponible sur notre site internet, en salle et à la fin des catalogues). Les enchères seront portées par AUDAP & ASSOCIES pour le compte du donneur d'ordre, en toute confidentialité, sans dépasser le montant maximum indiqué sur l'ordre d'achat (hors commission et taxes).

AUDAP & ASSOCIES n'engage pas sa responsabilité en cas d'omission de cet ordre d'achat.

AUDAP & ASSOCIES accepte également de recevoir des enchères par téléphone. Ces enchères peuvent être accordées gracieusement et ne constituent pas un droit. Les demandes d'enchères téléphoniques pourront être accordées par AUDAP & ASSOCIES pour les lots dont l'estimation basse est supérieure à 200 euros.

Notre responsabilité ne pourra être engagée en cas d'erreur éventuelle, de mauvaise liaison téléphonique ou d'omission.

Les ordres d'achat ou demandes d'enchères téléphoniques devront être communiqués au plus tard la veille de la vente, accompagnés des références bancaires et d'une copie de la pièce d'identité du donneur d'ordre.

Lorsque deux ordres d'achat sont identiques, la priorité revient au premier ordre reçu.

ENCHÈRES LIVE PAR VOIE ELECTRONIQUE

AUDAP & ASSOCIES ne saurait être tenue pour responsable de l'interruption d'un service Live en cours de vente ou de tout autre dysfonctionnement de nature à empêcher un acheteur d'enchérir via une plateforme technique offrant le service Live. L'interruption d'un service d'enchères Live en cours de vente ne justifie pas nécessairement l'arrêt de la vente aux enchères par le commissaire-priseur.

- pour les lots acquis via la plateforme Interencheres.com, les frais de vente à la charge de l'acquéreur sont majorés de 3% HT du prix d'adjudication (cf CGV de la plateforme Interencheres.com).

- pour les lots acquis via la plateforme Drouotlive.com, les frais de vente à la charge de l'acquéreur sont majorés de 1,5% HT du prix d'adjudication (cf CGV de la plateforme Drouotlive.com).

- pour les lots acquis via la plateforme Drouotonline.com, les frais de ventes à la charge de l'acquéreur sont majorés de 3% HT / lot (cf CGV de la plateforme Drouotonline.com)

- pour les lots acquis via la plateforme Invaluable.com, les frais de vente à la charge de l'acquéreur sont majorés de 3% HT du prix d'adjudication (cf CGV de la plateforme Invaluable.com)

PRÉEMPTION DE L'ÉTAT FRANÇAIS

L'État français dispose, dans certains cas définis par la loi, d'un droit de préemption des œuvres vendues, c'est-à-dire le droit de se substituer au dernier enchérisseur. L'exercice de ce droit est manifesté par un représentant de l'Etat immédiatement après l'adjudication. Toute préemption doit être confirmée dans un délai de 15 jours par la personne publique. En l'absence de confirmation par l'Etat, il reviendra à l'adjudicataire initial de régler son achat sans délai. AUDAP & ASSOCIES n'est aucunement responsable des conditions de préemption par l'Etat français. Le nom de l'adjudicataire figurera au procès-verbal et ce dernier devra régler le lot. Il sera remboursé en cas de confirmation de la préemption.

PAIEMENT

La vente étant conduite en euros, le règlement des objets et celui des taxes afférentes sont effectués en euros. Le paiement doit être effectué immédiatement après la vente. Le retrait des objets peut être différé jusqu'au règlement complet. L'adjudicataire pourra s'acquitter du paiement par les moyens suivants :

- Par carte bancaire en salle : VISA et MASTERCARD

- Par paiement bancaire sécurisé en ligne sur notre site internet :

<https://www.audap-associes.com/paiement-en-ligne>

- Par virement bancaires (euros) :

AUDAP & ASSOCIES

25, boulevard de la Tour-Maubourg 75007 PARIS

IBAN : FR63 3000 2004 9500 0000 6745 F56

Code B.I.C. : CRLYFRPP

Les adjudicataires souhaitant régler leurs achats par virement émis d'une banque étrangère à l'Union Européenne ou à la zone euro devront s'acquitter d'un débours supplémentaire de 20 euros.

- En espèces : (Décret du 24 juin 2015) : Jusqu'à 1 000 € frais et taxes comprises pour les ressortissants français et pour les professionnels. Jusqu'à 15 000 € frais et taxes comprises pour les ressortissants personnes physiques étrangers justifiant de leur domicile fiscal hors de France.

- Par chèque bancaire certifié ou chèque en euros émanant d'un établissement bancaire de droit français, domicilié en France (présentation d'une pièce d'identité valide obligatoire). En cas de règlement par chèque, seul l'encaissement vaut règlement. La délivrance ne sera possible que 20 jours après le paiement.

DÉFAUT DE PAIEMENT

En vertu de la loi, à défaut de paiement par l'adjudicataire et après mise en demeure (lettre avec accusé de réception) restée infructueuse, le bien pourra être remis en vente à la demande du vendeur sur réitération des enchères (anciennement dénommé « folle enchère »). Si le vendeur ne formule pas cette demande dans un délai d'un mois à compter de l'adjudication, la vente est résolue de plein droit. L'application de cette clause ne fait pas obstacle au paiement par l'adjudicataire défaillant de dommages-intérêts.

AUDAP & ASSOCIES pourra demander à l'adjudicataire défaillant :

- Le remboursement des coûts supplémentaires engagés par sa défaillance, avec un minimum de 250 euros sans préjudice d'éventuels intérêts de retard

- En cas de résolution de la vente ou de réitération des enchères :

- Le remboursement de la différence entre le prix d'adjudication initial et le nouveau prix d'adjudication en cas de revente, si ce dernier est inférieur

- Tous les coûts générés par la seconde enchère.

AUDAP & ASSOCIES se réserve le droit d'exclure de ses ventes futures, tout adjudicataire qui aura été défaillant ou qui n'aura pas respecté les présentes conditions générales d'achat.

DONNEES PERSONNELLES

Vous pouvez connaître et faire modifier les données vous concernant éventuellement conservées par AUDAP & ASSOCIES, ou vous opposer pour motif légitime à leur traitement ultérieur, en adressant une demande écrite accompagnée d'une copie de votre pièce d'identité à notre adresse postale ou sur info@audap-associes.com.

MAGASINAGE DE DROUOT :

Le service de stockage des lots après la vente est assuré par l'hôtel Drouot, il est indépendant de AUDAP & ASSOCIES. Les meubles, tableaux et objets adjugés qui n'auront pas été retirés par leur acquéreur le lendemain de la vente avant 10h en salle à Drouot Richelieu seront entreposés au 3ème sous-sol de l'Hôtel Drouot, au service du magasinage. tous les frais de stockage dus aux conditions tarifaires en vigueur devront être réglés à Drouot Magasinage, avant enlèvement des lots et sur présentation du bordereau acquitté et de la pièce d'identité. Drouot Magasinage : 6 bis, rue Rossini - 75009 Paris.

Ouvert du lundi au vendredi de 9h à 10h et de 13h30 à 17h45 ainsi que certaines samedi de 8h à 10h. L'acheteur peut vérifier ces horaires par lui-même.

Tel : 01.48.00.20.18 ou 56 - Mail : magasinaage@drouot.com

Le service Magasinage est payant selon le barème suivant :

Frais de dossier par lot TTC : de 1€ à 20€ en fonction de la nature et de la taille des lots acquis (*) (les frais de dossier sont plafonnés à 100€ TTC par retrait). Les frais de dossier représentant un forfait pour les 4 premiers jours de stockage, et ce, que le retrait s'effectue le 1er jour ou le 4ème jour.

Frais de stockage et d'assurance par lot TTC :

Payant à partir du 3e jour ouvré 1€ / 5€ / 10€ / 20€ / jour, selon la nature du lot (*).

Une réduction de 50% des frais de stockage est accordée pour les clients étrangers et les professionnels du province, sur justificatif.

Aucun lot ne sera remis avant acquittement total des sommes dues et présentation du bordereau acquitté et/ou de l'étiquette de vente. Tout objet/lot qui n'est pas retiré au service Magasinage dans un délai d'un an à compter de son entrée au magasinage sera réputé abandonné et sa propriété transférée à Drouot à titre de garantie pour couvrir les frais de magasinage.

*Sont considérés :

Très petits : les bijoux, les livres, les œuvres sur papier non encadrées, les lots dont le volume est inférieur à 0,10 m³ et de moins de 10kg.

Petits : les tableaux mesurant moins de 1,5 x 1,5 m, les lots d'un volume inférieur à 0,10 m³ et d'un poids compris entre 10kg et 20kg, les lots dont le volume est compris entre 0,10 m³ et 0,50 m³ et pesant moins de 20kg.

Moyens : les tableaux mesurant plus de 1,5 x 1,5 m, les lots d'un volume inférieur à 0,50 m³ et d'un poids compris entre 20 et 50 kg, les lots d'un volume compris entre 0,50 m³ et 2 m³ et d'un poids inférieur à 50kg.

Grands : les lots d'un poids supérieur à 50kg, les lots d'un volume supérieur à 2 m³, les ensembles de mobilier.

Expédition des lots : AUDAP & ASSOCIES peut vous aider dans l'organisation du transport des lots adjugés auprès des transporteurs de votre choix. AUDAP & ASSOCIES ne possède ni de service d'emballage ni d'expédition et ne pourra, en aucun cas, être tenu pour responsable en cas de dommages.

Les acquéreurs peuvent notamment s'adresser à :

- Mehdi Mentouri : mentouri.mehdi@gmail.com

- The Packengers : hello@thepackengers.com

- Le bureau des transports :

<https://panameservices.fr/bureau-des-transports>

- Diligo : art@diligo-solutions.com

- DROUOT TRANSPORT - Pour les acheteurs d'Ile de France :

livraison@drouot.com ou toute autre société qui leur conviendrait le mieux.

En cas d'exportation l'acheteur est pleinement responsable des formalités douanières et/ou administratives nécessaires.

Retour Etude : Sur demande préalable à la vente et accepté par l'étude les petits lots peuvent être rapportés à l'étude après la vente.

L'acheteur qui en fait la demande s'engage à retirer son lot dans les 15 jours suivants. Tout objet ou lot qui n'est pas retiré après un "retour étude" dans un délai d'un an sera réputé abandonné et sa propriété transférée à Audap & Associés à titre de garantie pour couvrir les frais de magasinage.

Assurance : Dès l'adjudication prononcée, les objets vendus sont placés sous l'entière responsabilité de l'acheteur et de ses propres assurances. Les biens non retirés seront entreposés aux seuls frais, risques et périls de l'acheteur.

COMPETENCES LEGISLATIVES ET JURIDICTIONNELLES

Les différentes dispositions de nos conditions générales de vente sont indépendantes les unes des autres. La nullité de l'une ne saurait entraîner l'inapplicabilité des autres. La loi française seule régit les présentes conditions générales d'achat et le texte en français sera le texte retenu en cas de litige. Les relations contractuelles entre le vendeur et AUDAP & ASSOCIES seront régies par le droit français.

Toute contestation à leur encontre sera tranchée par le tribunal compétent du ressort de Paris.

UNE BELLE ADJUDICATION

Henry MORET (1856-1913)

Ouessant, 1900 Huile sur toile 81,5 x 65,5 cm

246 000 €

Vente du 21 mai 2025 (frais inclus)





AUDAP
& ASSOCIÉS

P. E. AUDAP
A. de LAMBERTERIE
C. BABOIN-JAUBERT